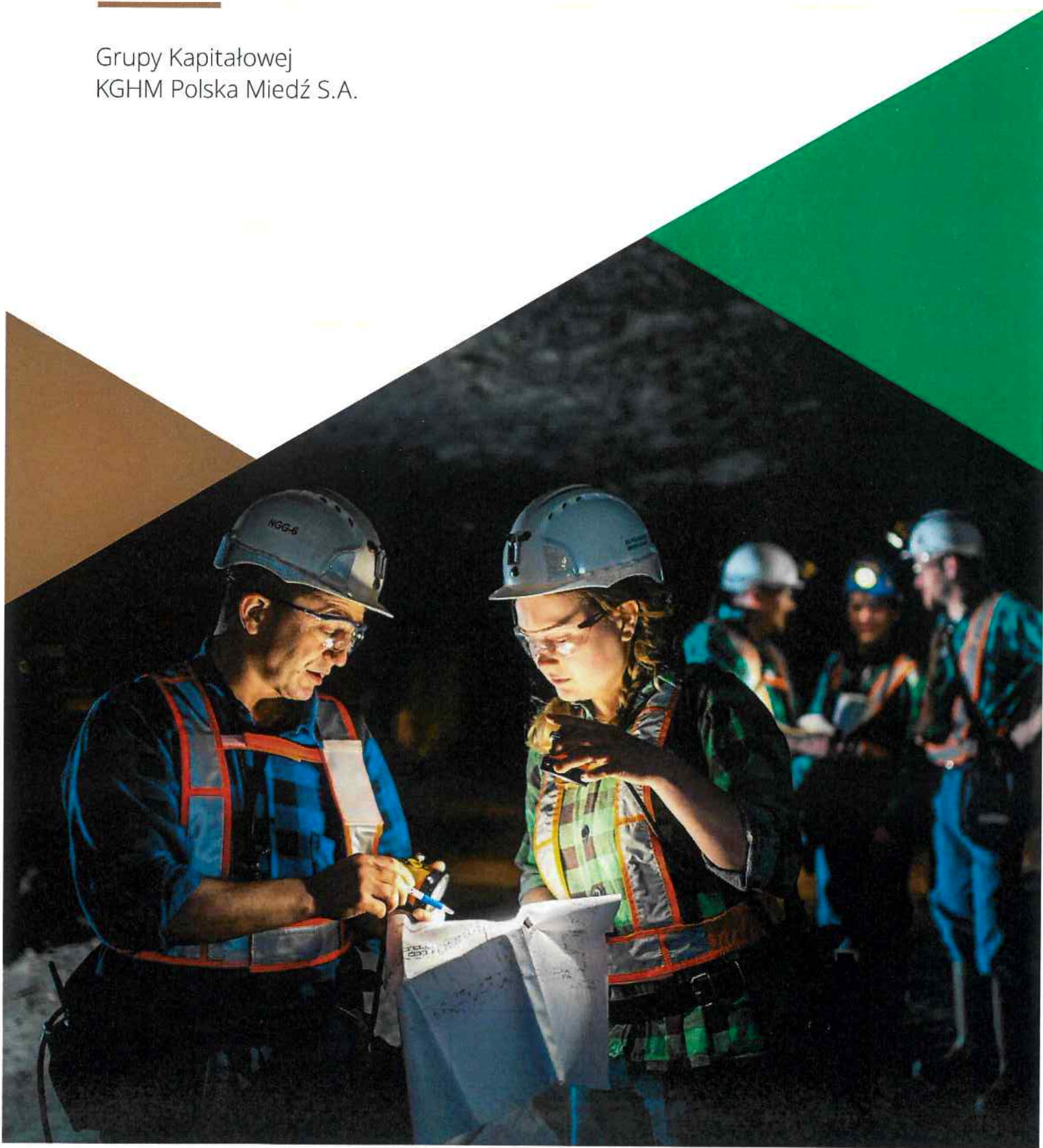

Kodeks Etyki

Grupy Kapitałowej
KGHM Polska Miedź S.A.





Spis treści

Słowo wstępne Zarządu KGHM Polska Miedź S.A.	05
Kim jesteśmy?	06
KGHM Polska Miedź S.A.	07
Jakimi wartościami kierujemy się w naszej pracy?	08
Nasza Wizja, Misja i Wartości	09
Nasze Standardy Etyczne	10
Nasze Wartości	14
Do kogo kierowany jest Kodeks?	16
Adresaci Kodeksu Etycznego	17
Standardy Etyczne KGHM Polska Miedź S.A. – Dobro Firmy	20
Standardy Etyczne KGHM Polska Miedź S.A. – Dobro Firmy	21
Zgodność działań z prawem krajowym, międzynarodowym, wymaganiami partnerów biznesowych, regulacjami branżowymi, standardami i dobrymi praktykami	22

Kodeks Etyki	3
Spis treści	

Zero tolerancji dla korupcji	23
Konflikt interesu	25
Bezpieczeństwo informacji	26
Jakość produktów i usług	27
Gospodarowanie zasobami	28
Ochrona środowiska	29
Standardy Etyczne KGHM Polska Miedź S.A. – Dobro Człowieka	30
Standardy Etyczne KGHM Polska Miedź S.A. – Dobro Człowieka	31
Bezpieczeństwo	32
Równe traktowanie, prawa człowieka, różnorodność	33
Mobbing	35
Relacja pracodawca-pracownik	36
Praca zespołowa	37
Standardy Etyczne KGHM Polska Miedź S.A. – Dobro Interesariuszy	38
Standardy Etyczne KGHM Polska Miedź S.A. – Dobro Interesariuszy	39
Akcjonariusze i inwestorzy	40
Partnerzy zewnętrzni	41
CSR – społeczna odpowiedzialność biznesu	42
Udział w organizacjach krajowych i międzynarodowych	44
Wydział Etyki i Procedur Antykorupcyjnych	46
Wydział Etyki i Procedur Antykorupcyjnych	47
Jak przestrzegać Kodeksu?	48
Zgłoś nieetyczne praktyki	49
Nie bądź obojętny! Zgłoś nadużycie.	50
Poułbne kanały zgłaszania nadużyć	50



Słowo wstępne Zarządu KGHM Polska Miedź S.A.

Wkroczyliśmy w szereg globalnych producentów miedzi, wśród których chcemy budować naszą przyszłość. Rozwijamy się dynamicznie dzięki wysoko wykwalifikowanym pracownikom oraz prowadzonym przez nas projektom rozwojowym. Jesteśmy innowacyjni i odważnie patrzymy w przyszłość. Działamy na obszarach bogatych w złoże, w państwach stabilnych politycznie i gospodarczo. Naszą siłą jest także tradycja, która łączy nas pod wspólnym stołem górnika i hutnika. To właśnie tradycja buduje naszą dumę z przynależności do KGHM Polska Miedź S.A. niezależnie od tego, że działamy na różnych kontynentach, w różnych krajach i w obrębie różnych kultur.

Globalne organizacje wymagają spójnego podejścia do zasad funkcjonowania. Zaangażowanie KGHM w utrzymanie najwyższych standardów

etyki biznesu w tak zróżnicowanym środowisku jest dla nas niezmiernie ważne.

Zadaniem Kodeksu Etyki jest zapewnienie zgodności naszego zachowania z najwyższymi standardami opartymi na wartościach, jakimi kierujemy się w KGHM: bezpieczeństwie, współdziałaniu, orientowaniu na wyniki, odpowiedzialności i odwadze. Kodeks Etyki jest wyznacznikiem właściwego postępowania w miejscu pracy i pomaga nam w podejmowaniu codziennych decyzji. Wzmacnia nas jako zespół. Buduje również nasz wizerunek jako firmy stabilnej, odpowiedzialnej i społecznie zaangażowanej.

Kodeks Etyki obowiązuje nas wszystkich. Wiadomym, że opisane w nim zasady pomogą nam w codziennej pracy, a ich stosowanie będzie dla nas czymś naturalnym i oczywistym.

Zarząd
KGHM Polska Miedź S.A.



Kim jesteśmy?



KGHM Polska Miedź S.A.

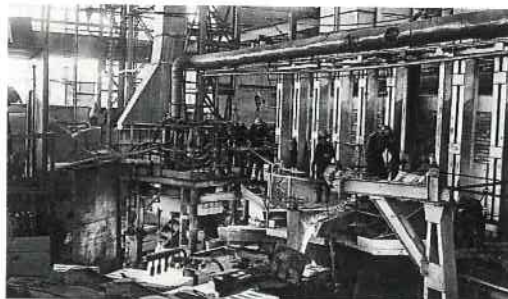
Jesteśmy globalną oraz innowacyjną organizacją, która prowadzi zaawansowaną technologicznie działalność poszukiwawczo-wydobywczą oraz hutniczą. Od kilkudziesięciu lat wydobywamy i przetwarzamy cenne zasoby ziemi dostarczając światu surowców, które umożliwiają jego zrównoważony rozwój.

Nasza historia zaczęła się w 1957 roku odkryciem jednego z największych na świecie złóż rud miedzi zlokalizowanego w południowo-zachodniej Polsce. Dziś posiadamy zakłady produkcyjne na trzech kontynentach – w Europie, Ameryce Południowej i Północnej.

Grupę Kapitałową KGHM Polska Miedź S.A. (KGHM) tworzy spółka KGHM Polska Miedź S.A. oraz kilkadziesiąt spółek zależnych. Zatrudniamy globalnie prawie 34 tysiące pracowników – wierząc, że to co robimy jest ważne dla świata. Dzięki naszej wiedzy, odwadze i odpowiedzialności produkujemy cenne metale.

Nasza działalność podstawowa to produkcja miedzi, towarzyszących jej metali oraz rozwój bazy zasobowej. Należymy do ściganej światowej czołówki producentów srebra i miedzi. Produkujejmy również złoto, nikiel, ren, ołów i platynowce. Wkrótce stanieni się czołowym producentem molibdenu. Wysoką jakością naszych produktów, miedzi i srebra, potwierdzają certyfikaty międzynarodowych giełd towarowych.

Swoją odpowiedzialną postawą dajemy dobry przykład innym, działając zgodnie z naszymi wartościami w sposób transparentny i odpowiedzialnie społecznie.



Fotografia:
Krzysztof Cichy
Praca produkcyjna
w spółce KGHM

Fotografia:
Krzysztof Cichy
Praca produkcyjna
w spółce KGHM

Jakimi wartościami kierujemy się w naszej pracy?



Nasza Wizja, Misja i Wartości

Kodeks Etyki KGHM opiera się na wartościach wspólnych dla całej Grupy Kapitałowej KGHM Polska Miedź S.A.: bezpieczeństwie, współdziałaniu, zorientowaniu na wyniki, odpowiedzialności i odwadze.

Nasze wartości łączą wszystkich pracowników KGHM, niezależnie od ich pozycji w organizacji czy narodowości, stanowią podstawę wszystkich podejmowanych przez nas decyzji i działań. Istotne dla nas jest nie tylko to, co robimy, ale w jaki sposób osiągamy wyznaczone cele. Mamy pełną świadomość, iż działając zgodnie z naszymi wartościami, przyczyniamy się bezpośrednio do długoterminowego sukcesu KGHM.

*„By zawsze mieć miedź”,
ta idea determinuje wszelkie
działania podejmowane przez
KGHM Polska Miedź S.A.*



Nasze Standardy Etyczne



Dobro Firmy



Zgodność działań z prawem
Zachowujemy zgodność z obowiązującymi nas regulacjami.



Zero tolerancji dla korupcji
Stosujemy zasadę „Zero tolerancji dla korupcji”.



Konflikt interesu
Unikamy konfliktu interesu.



Bezpieczeństwo informacji
Dbamy o bezpieczeństwo informacji, chronimy dane osobowe.



Jakość produktów i usług
Bierzemy odpowiedzialność za jakość naszych produktów i usług.



Gospodarowanie zasobami
Dbamy o majątek firmy, uczciwie gospodarujemy powierzonym nam mieniem.



Ochrona środowiska
Bierzemy odpowiedzialność za nasz wpływ na środowisko.



Dobro Człowieka



Bezpieczeństwo
Wszyscy jesteśmy odpowiedzialni za bezpieczeństwo nasze i zakładu pracy.



Równe traktowanie, prawa człowieka, różnorodność
W KGHM tworzymy środowisko i miejsce pracy wolne od dyskryminacji.



Mobbing
W KGHM Polska Miedź S.A. nie tolerujemy mobbingu.



Relacja pracodawca-pracownik
Kształtujemy wysokie standardy w relacji pracodawca-pracownik.



Praca zespołowa
Współdziałanie jest dla nas podstawą osiągania sukcesów.



Dobro Interesariuszy



Akcjonariusze i inwestorzy
W relacjach z Akcjonariuszami kierujemy się dobrymi praktykami GPW.



Partnerzy zewnętrzni
Relacje z partnerkami zewnętrznymi budujemy w oparciu o transparentność, uczciwość, zaufanie i profesjonalizm.

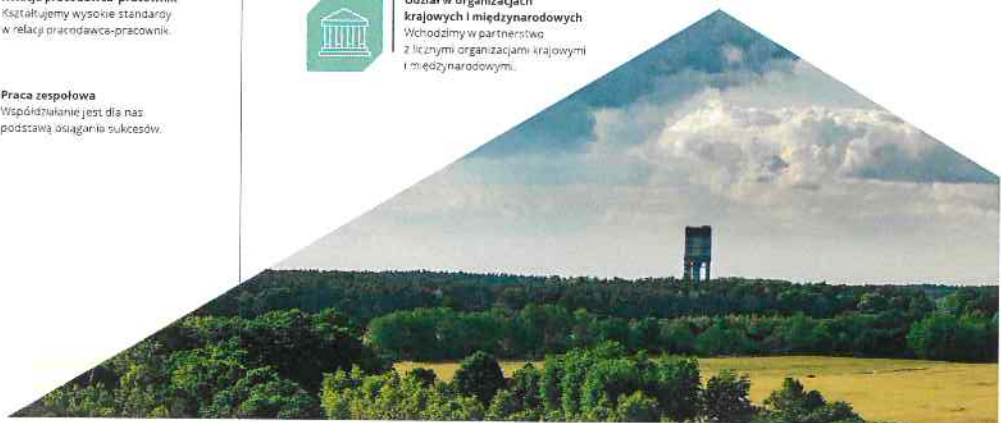


CSR – społeczna odpowiedzialność biznesu
Jesteśmy zaangażowani w zrównoważony rozwój świata.

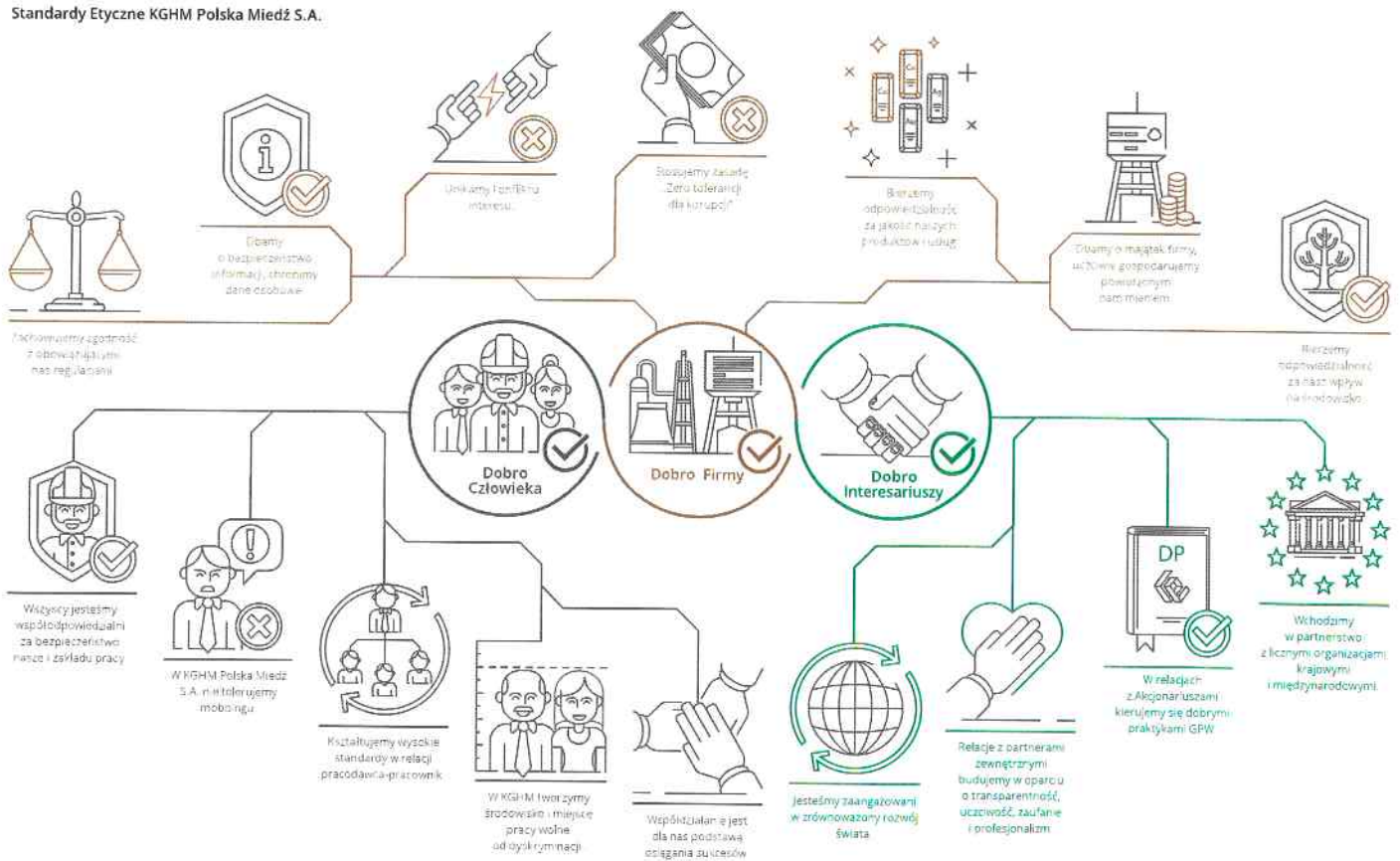


Udział w organizacjach krajowych i międzynarodowych
Wchodzimy w partnerstwo z licznymi organizacjami krajowymi i międzynarodowymi.

Kodeks Etyki odnosi się do trzech fundamentalnych Standardów Etycznych: Dobra Firmy, Dobra Człowieka, Dobra Interesariuszy.



Standardy Etyczne KGHM Polska Miedź S.A.



Nasze Wartości



Zorientowanie na wyniki

Osiągamy wyniki z myślą o długofalowym sukcesie KGHM.

1. stawiamy sobie ambitne cele i nieustannie rozwijamy się;
2. wychodzimy z inicjatywą i podejmujemy dodatkowy wysiłek na rzecz KGHM;
3. pracę wykonujemy rzetelnie, z należytą starannością, wykorzystując do tego właściwe narzędzia i korzystając z najlepszych rozwiązań opartych na posiadanej wiedzy.



Odpowiedzialność

Jesteśmy współodpowiedzialni za działania podejmowane wobec naszych akcjonariuszy:

1. dajemy dobry przykład innym, działając w sposób transparentny i uczciwy, z zachowaniem standardów określonych w Kodeksie Etyki;
2. bierzemy odpowiedzialność za nasze decyzje, zobowiązania i ciągły, stabilny rozwój;
3. budujemy długotrwałe relacje z naszymi partnerami biznesowymi i społecznymi.



Bezpieczeństwo

Wszyscy jesteśmy współodpowiedzialni za bezpieczeństwo naszej firmy, nas samych i środowisko, na które oddziałujemy prowadząc naszą działalność.

1. życie i zdrowie pracowników jest dla nas priorytetem;
2. szanujemy środowisko naturalne, w szczególności jego zasoby, które eksploatujemy w sposób odpowiedzialny;
3. mamy na uwadze społeczność lokalną, wśród której działamy i z którą prowadzimy dialog;
4. stawiamy na ciągłość i stabilność funkcjonowania KGHM.



Odwaga

W przemyślany sposób podejmujemy nowe wyzwania.

1. jesteśmy odważni, stale stawiamy czoła nowym wyzwaniom;
2. jesteśmy otwarci i uczciwi we wzajemnych kontaktach, nie boimy się na głos wypowiedzieć swojego zdania, z uwagą i szczerkiem przyjmujemy konstruktywną krytykę;
3. podejmujemy odważne decyzje i szukamy nowych, innowacyjnych rozwiązań.



Współdziałanie

Współdziałanie jest dla nas podstawą osiągania sukcesów:

1. pracujemy zespołowo, dzieląc się wiedzą i doświadczeniem;
2. w dyskusji szanujemy poglądy innych i jesteśmy otwarci na nowe spojrzenia;
3. korzystamy z talentów i doświadczenia pracowników;
4. różnorodność, w tym wielokulturowość, jest dla nas wartością;
5. przekładamy konstruktywne współdziałanie podmiotów w Grupie KGHM nad zbędną konkurencją, opierając tym samym nasz sukces na efekcie synergii.



Kodeks Etyki KGHM opiera się na wartościach wspólnych dla całej Grupy Kapitałowej KGHM Polska Miedź S.A.

Do kogo kierowany jest Kodeks?



Adresaci Kodeksu Etycznego

Kodeks Etyki jest dokumentem obowiązującym w całej Grupie Kapitałowej KGHM Polska Miedź S.A.

Standardy postępowania zawarte w Kodeksie obowiązują nas wszystkich – pracowników Grupy Kapitałowej KGHM Polska Miedź S.A., niezależnie od stanowiska, jakie zajmujemy, czy kraju, w którym pracujemy. Kodeks obowiązuje członków Zarządów, dyrektorów, kierowników, liderów i pracowników każdej spółki wchodzącej w skład organizacji, jak również osób działających na jej rzecz lub w jej imieniu.

Respektowanie naszego Kodeksu Etyki oczekujemy również od osób i podmiotów współpracujących z KGHM Polska Miedź S.A. – naszych kontrahentów, klientów czy beneficjentów.



Pracownicy KGHM

Jeśli jesteś pracownikiem KGHM, oczekujemy od Ciebie:

1. znajomości, rozumienia i stosowania się do zapisów Kodeksu Etyki oraz powiązanych z nim regulacji w trakcie wykonywania zadań służbowych;
2. niezwłocznego zgłaszania wszelkich uwag i wątpliwości dotyczących przestrzegania Kodeksu Etyki, w tym zaobserwowanych nieprawidłowości;
3. braku zgody na odsępstwa od przyjętych standardów etycznych;
4. współpracy z przełożonymi w zakresie stosowania Kodeksu Etyki w procesach pracy oraz budowania kultury organizacji opartej na przyjętych wartościach.



Kadra kierownicza KGHM

Jeśli jesteś pracownikiem kadry kierowniczej, oczekujemy od Ciebie:

1. stosowania się do standardów zawartych w Kodeksie Etyki przy realizacji celów biznesowych;
2. zarządzania zespołem przez dawanie przykładu,
3. kształtowanie w zespole właściwych stosunków społecznych, opartych na poszanowaniu godności drugiego człowieka,
4. komunikowania w zespole wartości etycznych, zawartych w Kodeksie Etyki,
5. reagowania na zaobserwowane lub sygnalizowane nieprawidłowości,
6. budowania atmosfery wzajemnego zaufania i bezpieczeństwa w zespole, tworzenie przestrzeni na zgłaszanie uwag i problemów natury etycznej.



Kadra zarządzająca KGHM

Jeśli jesteś pracownikiem kadry zarządzającej, oczekujemy od Ciebie:

1. zarządzania przez wartości,
2. odpowiedzialności za sygnał płynący z góry, tzw. „tone from the top”,
3. realizowania przyjętych wartości i standardów etycznych w strategii firmy,
4. egzekwowania przestrzegania standardów etycznych od pracowników wszystkich szczebli, kontrahentów i klientów,
5. komunikowania przyjętych wartości na zewnątrz.



Podmioty zewnętrzne

Jeśli jesteś przedstawicielem podmiotu zewnętrznego (kontrahentem, klientem, dostawcą itp.) oczekujemy od Ciebie:

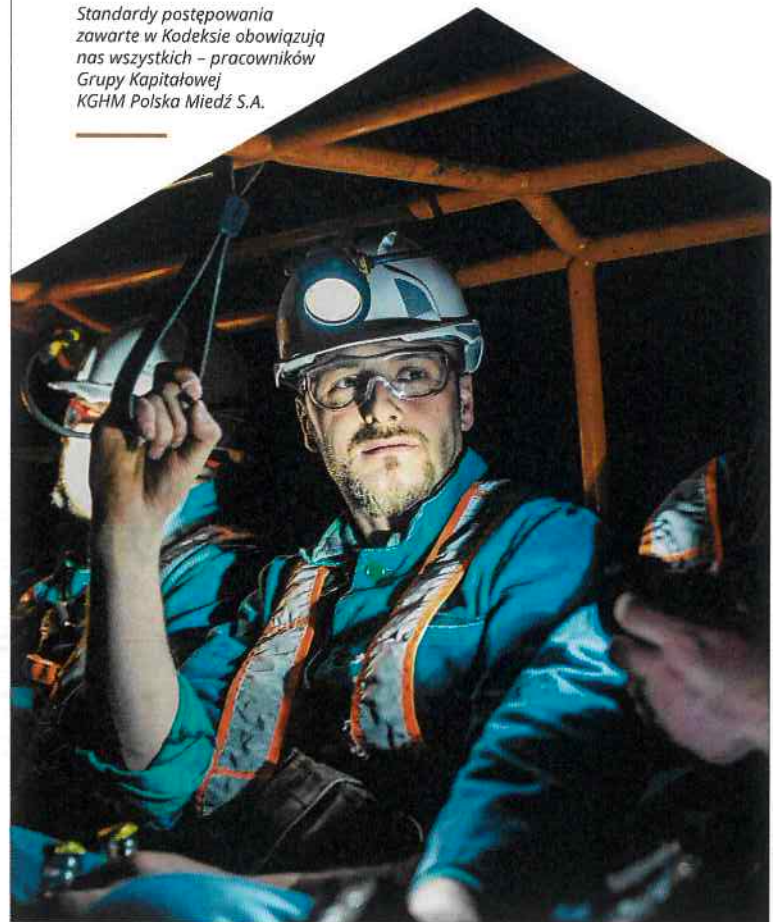
1. znajomości Kodeksu Etyki KGHM oraz respektowania zawartych w nim standardów etycznych,
2. stosowania się do zapisów Kodeksu Etyki we wszystkich relacjach wynikających ze współpracy z KGHM,
3. niezwłocznego informowania nas o zauważonych nieprawidłowościach związanych z łamaniem standardów etycznych zapisanych w Kodeksie,
4. bezwzględnie stosowania się do zasady „zero tolerancji dla korupcji”,
5. respektowania zapisów umowy odnoszących się do kwestii etycznych w tym dotyczących przeciwdziałania korupcji.

Na jawie:
Dowód zarobki w górach
Współpraca
1968-1988

Przepracowałem:
Zakład Górniczy Fabryka-Laboratorium
Zespół Transportowa podziemnego SWYTEAM
- wrocławskie



*Standardy postępowania
zawarte w Kodeksie obowiązują
nas wszystkich – pracowników
Grupy Kapitałowej
KGHM Polska Miedź S.A.*



Standardy Etyczne KGHM Polska Miedź S.A. – Dobro Firmy



Standardy Etyczne KGHM Polska Miedź S.A. – Dobro Firmy

Dbamy o dobro Grupy Kapitałowej KGHM Polska Miedź S.A. dążąc do zabezpieczenia stabilnego rozwoju poszczególnych Spółek, zapewnienia ciągłości procesów oraz przeciwdziałając ryzyku powstania strat.



Dobro Firmy



Zgodność działań z prawem
Zachowujemy zgodność z obowiązującymi nas regulacjami.



Zero tolerancji dla korupcji
Stosujemy zasadę „Zero tolerancji dla korupcji”.



Konflikt interesu
Unikamy konfliktu interesu.



Bezpieczeństwo informacji
Dbamy o bezpieczeństwo informacji, chronimy dane osobowe.



Jakość produktów i usług
Bierzemy odpowiedzialność za jakość naszych produktów i usług.



Gospodarowanie zasobami
Dbamy o majątek firmy, uczciwie gospodarujemy powierzonym nam mieniem.



Ochrona środowiska
Bierzemy odpowiedzialność za nasz wpływ na środowisko.



Zgodność działań z prawem krajowym, międzynarodowym, wymaganiami partnerów biznesowych, regulacjami branżowymi, standardami i dobrymi praktykami

Zachowujemy zgodność z obowiązującymi nas regulacjami.

W KGHM przestrzegamy przepisów zawartych w prawie powszechnie obowiązującym oraz wewnętrznych regulacjach. Dbamy o zgodność procesów z obowiązującymi regulacjami. Stale aktualizujemy naszą wiedzę z zakresu wymagań prawnych odnoszących się do naszej działalności. W relacjach z Klientami, pracownikami i partnerami zewnętrznymi przestrzegamy przepisów prawa, które obowiązują w krajach, w których prowadzimy naszą działalność. Respektujemy zobowiązania wynikające m.in. z norm ISO oraz członkostwa w organizacjach międzynarodowych. Nie bierzemy udziału w przedsięwzięciach, które wiążą się z łamaniem prawa i zagrażają reputacji KGHM. Jesteśmy świadomi, że wszelkie działania wbrew prawu wiąże się z odpowiednimi sankcjami, narażając KGHM na straty finansowe i wizerunkowe oraz utratę zaufania kluczowych partnerów biznesowych.

W szczególności:

1. Kierujemy się zasadami uczciwej konkurencji. Przeciwdziałamy znikom cenowym, podziałowi rynków czy wykorzystywaniu pozycji dominanta. Zabraniaamy udostępniania konkurencji wrażliwych danych, prowadzenia nieoficjalnych ustaleń, porozumień itp., które mogłyby stanowić przejaw łamania przepisów dotyczących zwalczania nieuczciwej konkurencji.
2. Przeciwdziałamy praniu brudnych pieniędzy i finansowaniu działalności przestępczej, w szczególności terroryzmu. Prowadzimy naszą działalność wyłącznie ze sprawdzonymi partnerami biznesowymi, których reputacja nie budzi wątpliwości. Stosujemy wobec naszych Klientów środki bezpieczeństwa finansowego. Monitorujemy, analizujemy i rejestrujemy przeprowadzane transakcje pod kątem wystąpienia ryzyka prania brudnych pieniędzy. Stosujemy się do obowiązujących w KGHM regulacji w sprawie przeciwdziałania praniu pieniędzy oraz finansowaniu terroryzmu.
3. Stosujemy dobre praktyki spółek notowanych na Giełdzie Papierów Wartościowych. Dbamy o należytą komunikację z inwestorami i analitykami, prowadząc przejrzystą i efektywną politykę informacyjną. Naszych Akcjonariuszy traktujemy na równi z poszanowaniem ich praw i uzasadnionych interesów. Utrzymujemy skuteczne systemy kontroli wewnętrznej, zarządzania ryzykiem, audytu oraz compliance. Przeciwdziałamy konfliktowi interesów.
4. Zapewniamy transparentność procesów, transakcji i inwestycji, szczególnie poprzez rzetelność prowadzonej dokumentacji i zdefiniowany przepływ informacji. Wszelkie wytworzone dane w formie raportów itp. muszą być prawdziwe, dokładne, kompletne, spójne, terminowe i zrozumiałe. Celowe manipulowanie danymi, w szczególności ich fałszowanie, ukrywanie, zmienianie, niszczenie lub tworzenie błędnych danych jest zabronione i może wiązać się zarówno z postępowaniem dyscyplinarnym jak i karnym.



Czy wiesz że?

Niezgodność normy prawnej nie zwalnia i obowiązuje stosowanie się do niej o tym samym z odpowiedzialności.

Wszyscy pracownicy KGHM mają pełny dostęp do wewnętrznych aktów normatywnych, są zobowiązani do znajomości ich treści oraz niezwłoczna obywatelska służbowych zgadnie z nimi.

Pracownicy KGHM mają obowiązek stale aktualizować swoją wiedzę z zakresu regulacji wewnętrznych i wewnętrznych odnoszących się do obszaru ich działalności.



Zero tolerancji dla korupcji

Stosujemy zasadę „Zero tolerancji dla korupcji”.

W KGHM stosuje zasadę „Zero tolerancji dla korupcji”. Nie tolerujemy żadnych form korupcyjnego zachowania w działaniach naszych pracowników, jak również w działaniach biznesowych. Przeciwdziałanie zagrożeniom natury korupcyjnej jest dla nas strategicznym elementem bezpieczeństwa firmy. Podjęliśmy środki organizacyjne, kadrowe i techniczne mające na celu przeciwdziałanie tworzeniu otoczenia sprzyjającego przypadkom popełnienia przestępstw natury korupcyjnej oraz realnie udaremniające lub utrudniające ich dokonywanie.

Od naszych pracowników oczekujemy bezwzględnego przestrzegania, a od partnerów zewnętrznych respektowania, Polityki Antykorupcyjnej oraz Procedury Przeciwdziałania Zagrożeniom Korupcyjnym, obowiązujących w Grupie Kapitałowej.

W relacjach biznesowych szanujemy lokalne i międzynarodowe zwyczaje gościnności, przyjmowania i dawania prezentów, jednakże priorytetem jest stosowanie się do naszych wewnętrznych praktyk. Świadczenia gościnności oraz wymiana prezentów, wraz z dopuszczalną ich wartością, są zdefiniowane przez obowiązującą w KGHM Instrukcję Postępowania z Upominkami Biznesowymi, stanowiącą załącznik do Procedury Przeciwdziałania Zagrożeniom Korupcyjnym.

W Grupie Kapitałowej dokładamy wszelkich starań, aby spełniać standardy i przepisy międzynarodowych regulacji antykorupcyjnych, m.in. FCPA (Foreign Corrupt Practices Act) – amerykańskiej ustawy o przeciwdziałaniu zagranicznym praktykom korupcyjnym; UKBA (United Kingdom Bribery Act) – brytyjskiej ustawy o zakazie korupcji w transakcjach handlowych; SAPIN II – francuskiej ustawy antykorupcyjnej; Konwencji OECD dotyczącej zwalczania przekupstwa zagranicznych funkcjonariuszy publicznych.

Prowadzimy cykliczne szkolenia antykorupcyjne dla pracowników każdego szczebla.



Czy wiesz że?

W KGHM obowiązują regulacje wewnętrzne dotyczące przeciwdziałania korupcji: *Polityka Antykorupcyjna, Procedura Przeciwdziałania Zagrożeniom Korupcyjnym, Instrukcja Postępowania z Upominkami Biznesowymi*.

Korupcja jest przestępstwem ściganym z urzędu i podlega karze. Kara dotyczy zarówno osoby oferującej jak i przyjmującej korzyść majątkową lub osobistą. W zależności od wagi przestępstwa kara może być grzywna, ograniczenie wolności, a nawet pozbawienie wolności do lat 12.

Korupcja jest uznana za główny czynnik stymulujący pogłębianie się biedy i bezprawia na świecie.

Używanie sprzętu służbowego do celów prywatnych jest działaniem o charakterze korupcyjnym.

UWAGA! W przypadku wątpliwości, czy obowiązujące przepisy kłócą się na rynku, na którym zamierzamy prowadzić biznes, są zgodne z obowiązującymi przepisami dyktującymi, należy bezwzględnie skontaktować się z Wydziałem Etyki i Procedur Antykorupcyjnych.



Konflikt interesu

Unikamy konfliktu interesu.

W KGHM uznajemy za nieopuszczalne wykorzystywanie swojej pozycji służbowej dla osiągnięcia korzyści osobistej lub korzyści dla członków rodziny, czy osób bliskich. W celu ochrony przed negatywnymi skutkami wystąpienia konfliktu interesów kierujemy się zasadą jawności i unikania. Każdy pracownik jest obowiązany ujawnić wystąpienie potencjalnego, rzeczywistego lub postrzeganego konfliktu interesów oraz unikać sytuacji, które mogą prowadzić do powstania konfliktu interesu (wchodzenia w relacje zależności, wzięcia, czy innych powiązań uniemożliwiających obiektywne podejmowanie decyzji).

Wszystkich pracowników obowiązuje zakaz prowadzenia działalności powodującej konflikt interesów i zobowiązań.

Nie tolerujemy żadnych form nepotyzmu czy kumoterstwa. Prowadzimy transparentną politykę kadrową, a przy rekrutacji kierujemy się wyłącznie kryteriami zawodowymi. Ponieważ pokrewieństwo lub powinowactwo mogą mieć wpływ na bezstronność i obiektywność decyzji i działań pracownika, unikamy zatrudniania osób będących w powyższej relacji rodzinnej, o ile prowadzi to do powstania stosunku zależności bądź podległości służbowej.

Kwestie konfliktu interesu zostały szczegółowo opisane w Procedurze Przeciwdziałania Zagrożeniom Korupcyjnym w Grupie Kapitałowej.

W przypadku wątpliwości, czy dana sytuacja jest konfliktem interesu, należy zwrócić się bezpośrednio do Wydziału Etyki i Procedur Antykorupcyjnych.



Czy wiesz że?

Podjęcie decyzji w sytuacji zachodzącego konfliktu interesów narusza interes pracodawcy, a tym samym nie wypełnia podstawowego obowiązku pracownika, co może wiązać się z postępowaniem dyscyplinarnym z relacjami w stosunku pracy.

Postrzegany konflikt interesów jest nie mniej destrukcyjny niż rzeczywisty, narazając pracodawcę na utratę reputacji oraz wpływając negatywnie na morale pracowników.

W naturze człowieka leży przychylność do osób spokrewnionych. Tym samym jedną skuteczną metodą przeciwdziałania konfliktowi interesów jest jego unikanie.

Konflikt interesów nie jest przestępstwem ściganym na mocy prawa, ale jest traktowany powszechnie jako ewentualna korupcja.



Bezpieczeństwo informacji

Dbamy o bezpieczeństwo informacji, chronimy dane osobowe.

Bezpieczeństwo informacji jest dla nas niezwykle istotne. Przestrzegamy w tym obszarze przepisów krajowych oraz międzynarodowych wyznaczających standardy bezpieczeństwa strategicznego.

Ze szczególną uwagą stosujemy przepisy prawa regulujące przepływ informacji poufnych, wrażliwych, stanowiących tajemnicę przedsiębiorstwa.

Chronimy dane osobowe naszych pracowników i partnerów traktując je w sposób rzetelny i poufny oraz przeciwdziałamy ich nieumyślnemu wykorzystaniu.

Informacje o funkcjonowaniu Firmy traktujemy z należytą starannością. Nie przetwarzamy danych w miejscach publicznych, np. w samolocie, restauracji, czy kawiarni.

Rozwijamy systemy obrony przed atakami w cyberprzestrzeni oraz kradzieży informacji w sieci internetowej.

Każdy z nas jest osobą odpowiedzialną za stosowanie się do obowiązujących przepisów prawa dotyczących informacji prawnie chronionych oraz do obowiązującej w KGHM Instrukcji postępowania z wiadomościami stanowiącymi informacje niejawne oraz tajemnicę przedsiębiorstwa, występującymi w zakresie działania KGHM Polska Miedź S.A. oraz Instrukcji postępowania z informacjami poufnymi – nie tylko w miejscu pracy, ale również używając portale i fora społecznościowe (Facebook, Twitter).



Czy wiesz że?

Informacje, do których może dostępować lub które wytworzasz w związku ze świadczeniem pracy stanowią własność pracodawcy i podlegają odpowiedniej ochronie w zależności od ich charakteru.

Każdy pracownik KGHM jest zobowiązany znać Politykę Bezpieczeństwa Informacyjnego (PBI) i stosować się do niej.

Być może pracownik KGHM może być obserwowany przez konkurencję, o informacje, które zamieszczasz na forach społecznościowych, mogą być przejęte w celu pozyskania informacji mających wpływ na przewagę konkurencyjną.

W razie cyberataku Twoje zachowanie jest kluczowe dla bezpieczeństwa Spółki. Zachowaj spokój i postępuj zgodnie z wewnętrznymi regulacjami.

W procesach pracy wymagających przetwarzania danych osobowych powinieneś stosować się do wskazań i zaleceń w obowiązujących w KGHM Polska Miedź S.A. regulacjach, tj. w Polityce Bezpieczeństwa danych osobowych oraz w Polityce przetwarzania danych osobowych.



Jakość produktów i usług

Bierzemy odpowiedzialność za jakość naszych produktów i usług.

Jesteśmy wiodącym globalnym producentem metali. Prowadzimy zaawansowaną technologicznie działalność poszukiwawczo-wydobywczą oraz hutniczą. Od lat dostarczamy światu produkty o najwyższej jakości. Jesteśmy odpowiedzialni za ciągły rozwój technologii, a co za tym idzie stale angażujemy się w najnowsze prace badawczo-rozwojowe.

Posiadamy uznane na świecie certyfikaty świadczące o najwyższej jakości naszych procesów oraz produktów. Od lat spełniamy oczekiwania klientów w odniesieniu do jakości i bezpieczeństwa, budując tym samym stabilne i długotrwałe relacje biznesowe.

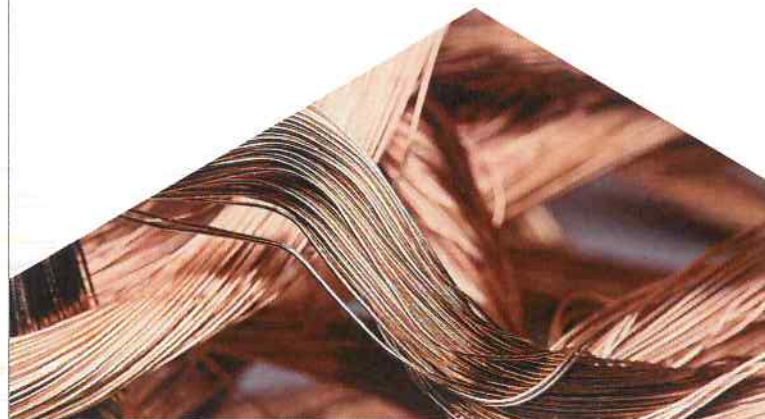


Czy wiesz że?

Jakość pracy poszczególnych pracowników, bez względu na rodzaj wykonywanych czynności i zajmowane stanowiska w strukturze organizacyjnej, przekłada się bezpośrednio na jakość produktów i usług oferowanych przez KGHM.

Wykonując swoją pracę rzetelnie przyczyniasz się do prosperowania Spółki o tym samym do poprawy warunków pracy i zwiększenia wynagrodzenia.

Sposób realizacji poszczególnych procesów pracy jest zdefiniowany wymaganiami jakościowymi, a tym samym podlega nadzorowi i kontroli. Obowiązkiem pracownika jest stosowanie się do instrukcji i procedur definiujących przebieg danego procesu.





Gospodarowanie zasobami

Dbamy o majątek firmy, uczciwie gospodarujemy powierzonym nam mieniem.

Gospodarując zasobami firmy kierujemy się ekonomicznym interesem Spółki, każdorazowo dążąc do optymalizacji zysków i minimalizacji kosztów. Majątek KGHM traktujemy z należytą starannością, nie narażając pracodawcy na straty. Prowadzimy transparentną politykę zakupową. Monitorujemy wydatkowanie środków finansowych, które winno być racjonalne i zasadne.

W KGHM obowiązują określone zasady posługiwania się powierzonym majątkiem Spółki, z którymi zaznajamiani są wszyscy pracownicy. Zasadniczo użytki sprzętu służbowego do celów prywatnych jest ograniczone do sporadycznych i życiowo uzasadnionych sytuacji.

Wykorzystując materiały niezbędne do pracy (materiały biurowe, eksploatacyjne, narzędzia i inne) kierujemy się zasadą oszczędności, uczciwości, optymalizacji i staranności. Jesteśmy odpowiedzialni za powierzony sprzęt: sposób jego eksploatacji, narzędzia i urządzenia użytkujemy jedynie zgodnie z przeznaczeniem i instrukcją użytkowania oraz instrukcją BHP. Powierzone nam mienie jesteśmy zobowiązani zabezpieczyć przez dostępem osób niepowołanych oraz kradzieżą.

Przy organizacji wyjazdów służbowych postępujemy zgodnie z obowiązującymi w tym zakresie regulacjami wewnętrznymi, dbając o rzetelność ich rozliczenia.

W razie zgubienia, kradzieży lub zniszczenia sprzętu, należy niezwłocznie powiadomić przełożonego oraz stosowne służby; dorożyć wszelkich starań w celu minimalizacji negatywnych skutków zaistniałego zdarzenia.



Czy wiesz że?

Zgodnie z Art. 174. § Kodeksu pracy pracownik, którego pracodawca powierzył mienie i obowiązkiem czuwać albo na wyłączenie się, odpowiada w pełnej wysokości za zniszczenie powstałe w tym mieniu, chyba że wykazuje, iż szkoda powstała z przyczyn od niego niezależnych.

Codziennie, z pauciu żmudnie czynność, związane z utrzymaniem lasu na stanowisku pracy, w tym ogólny stan stanowiska pracy i eksploatacyjnych urządzeń, podstawowy wycofany serwis, kontrola elementów eksploatacyjnych i ich bieżące uzupełnianie/wymiana, stanowią podstawę nie tylko skutecznego i trwałego urządzenia ale przede wszystkim bezpieczeństwa i ochrony życia pracowników.



Ochrona środowiska

Bierzemy odpowiedzialność za nasz wpływ na środowisko.

Mamy świadomość, iż prowadząc działalność poszukiwawczo-wydobyczą oraz hutniczą na globalną skalę, bezpośrednio wpływamy na środowisko naturalne. Polityka środowiskowa KGHM potwierdza troskę firmy o obszar, na którym prowadzi działalność. Zgodnie z kierunkami wyznaczonymi przez Strategię CSR oraz Strategię Biznesową, KGHM podejmuje szereg działań w zakresie ograniczania stopnia oddziaływania na środowisko.

Ograniczamy lub rekompensujemy nasz wpływ na środowisko naturalne m.in. poprzez modernizacje pozwalające na obniżenie ilości emitowanych zanieczyszczeń, inwestowanie w innowacyjne i odnawialne źródła energii, efektywne gospodarowanie odpadami, rekultywację i zachowanie bioróżnorodności na terenach poeksploatacyjnych, zalesianie stref ochronnych wokół hut, inwestując w działania z zakresu ochrony środowiska w rejonach naszej działalności, angażując się w inicjatywy lokalne, krajowe i międzynarodowe na rzecz środowiska. Monitorujemy stale dane związane z wpływem naszej działalności na środowisko. Stosujemy się do wymagań wynikających z regulacji oraz standardów i dobrych praktyk w zakresie ochrony środowiska.

Ochrona środowiska naturalnego i minimalizowanie uciążliwości związanych z funkcjonowaniem jest priorytetem firmy. Działaj stosownej polityce środowiskowej KGHM wyznacza najwyższe standardy ekologiczne.



Czy wiesz że?

Ochrona środowiska jest istotnym elementem Strategii Społecznej Odpowiedzialności Biznesu KGHM.

Na wybranych, strategicznych obszarach wokół naszych zakładów KGHM prowadzi programy ochrony zagrożonych gatunków zwierząt.

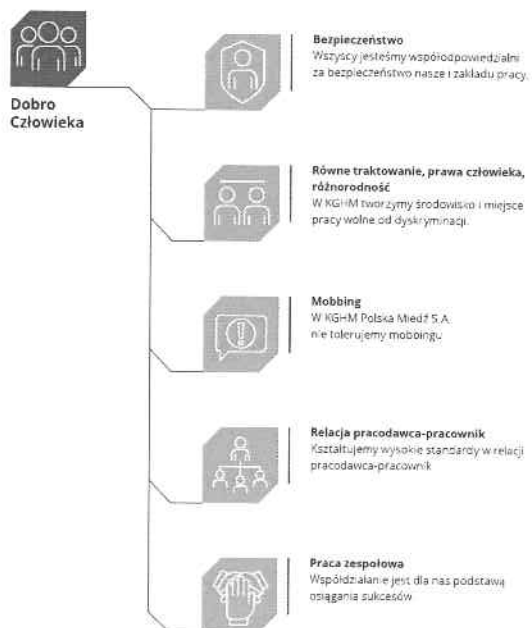
Stosujemy standardy, które gwarantują bezpieczną i przyjazną dla środowiska komunikację kopalni, piaskowni czy innych obiektów przemysłowych. Wrazie kumecznosci składowi (i) zakładów postępujemy z poszanowaniem środowiska naturalnego, dążąc do przywrócenia stanu naturalnego w zakresie gospodarki wodnej i odnawiania fauny i flory.

Standardy Etyczne KGHM Polska Miedź S.A. – Dobro Człowieka



Standardy Etyczne KGHM Polska Miedź S.A. – Dobro Człowieka

Człowiek jako kluczowy i najważniejszy kapitał podlega szczególnej ochronie i pozostaje w centrum uwagi organów spółki. KGHM Polska Miedź S.A. stawia sobie za cel budowę kultury organizacji, której fundamentem jest kształtowanie relacji opartych na bezwzględnym poszanowaniu godności i dóbr osobistych pracownika, bez względu na miejsce zatrudnienia i relację służbową.





Bezpieczeństwo

Wszyscy jesteśmy współodpowiedzialni za bezpieczeństwo nasze i zakładu pracy.

Bezpieczeństwo jest kluczową wartością KGHM Polska Miedź S.A. Specyfika naszej działalności wiąże się z narażeniem na ryzyko utraty zdrowia lub życia pracowników. Wierzymy w to, iż wszystkim wypadkom i chorobom zawodowym możemy zapobiegać. Od pracowników wymagamy bezwzględnie stosowania się zarówno do wewnętrznych przepisów bezpieczeństwa, jak również wymogów bezpieczeństwa obowiązujących w krajach, gdzie prowadzimy działalność.

Naszym pracownikom zapewniamy bezpieczne i higieniczne warunki pracy, organizujemy stanowiska pracy przestrzegając wymagań obowiązujących w tym zakresie oraz podążając za najnowszymi rozwiązaniami technicznymi. Monitorujemy parametry środowiska pracy. Nasi pracownicy są objęci profilaktyczną opieką zdrowotną oraz mają bezpośredni dostęp do służby zdrowia. Szacujemy, usuwamy lub minimalizujemy ryzyko zawodowe. Prowadzimy nadzór nad sposobem realizacji pracy, zwracając szczególną uwagę na kwestie związane z bezpieczeństwem. Nasze linie produkcyjne spełniają normy jakości i bezpieczeństwa.

Podnosimy świadomość pracowników w zakresie zachowań służących ochronie zdrowia i zapewnieniu bezpieczeństwa podczas pracy poprzez dedykowane szkolenia, instruktaże, materiały edukacyjne. Nigdy w czasie pracy nie spożywamy alkoholu, nie przyjmujemy narkotyków lub innych środków odurzających i nie stawiamy się w miejscu pracy pod ich wpływem. Pracodawca ma prawo przeprowadzenia kontroli pracownika w razie uzasadnionego podejrzenia, iż znajduje się on pod wpływem ww. substancji. Uzależnienie traktowane jako choroba – wymaga leczenia.

Palenie na terenie zakładów pracy dozwolone jest wyłącznie w wyznaczonych do tego celu miejscach, tzw. „palarniach”.



Czy wiesz że?

W KGHM obowiązują jednolite Polityka Bezpieczeństwa i Higieny Pracy, zgodnie z którą każda osoba zatrudniona w KGHM Polska Miedź S.A. ma prawo do pracy w bezpiecznym środowisku i ma prawo powrotu do domu!

Każdy pracownik jest zobowiązany niezwłocznie zgłosić zauważone zagrożenie dla życia i zdrowia.

Każdy pracownik w trakcie wykonywania pracy winien stosować się do obowiązujących w KGHM Polska Miedź S.A. Złotych Zasad BHP.

Zgodnie z danymi GUS górnictwa i wydobywanie od kilku lat zajmuje niechlubne drugie miejsce pod względem wskaźnika wypadkowości.

Większość wypadków przy pracy spowodowana jest czynnikiem ludzkim (niewłaściwa organizacja pracy, niewłaściwe posługiwanie się czynnikiem materialnym, niewłaźnię sprzetu ochronnego, niewłaźcive, samowolne zachowanie się pracownika, niewłaźcivy stan psychofizyczny pracownika), przy czym dominujacą przyczyną powstawania wypadków przy pracy jest nieprawidłowe zachowanie się pracownika.



Równe traktowanie, prawa człowieka, różnorodność

W KGHM Polska Miedź S.A. tworzymy środowisko i miejsce pracy wolne od dyskryminacji.

W KGHM Polska Miedź S.A. uznajemy, szanujemy i przestrzegamy prawa człowieka – w tym prawa pracowników. Zobowiązujemy się prowadzić nasze operacje zgodnie z Powszechną Deklaracją Praw Człowieka ONZ. Nasze podejście do ochrony praw człowieka definiuje „Deklaracja Ochrony Praw Człowieka KGHM”. Godność i dobra osobiste pracownika podlegają bezwzględnej ochronie, a wzajemne relacje opierają się na ich poszanowaniu. Będąc firmą globalną, działającą na rynkach światowych, stosujemy standardy pracy i relacji pracowniczych zgodnie z obowiązującym prawem lokalnym, jak również określone przez międzynarodowe instytucje takie, jak International Labour Organization (ILO), czy UN Global Compact. Tworzymy regulacje i polityki uwzględniając dobro pracowników i wzajemnych relacji, opierając się na najlepszych praktykach, niezależnie od jurysdykcji, w której działamy.

Stosujemy obiektywne i sprawiedliwe kryteria oceny pracowników, przy zachowaniu prymatu wiedzy, kompetencji merytorycznych, umiejętności społecznych i jakości świadczonej pracy. Posiadamy jasne kryteria wynagradzania i motywacji.

Tworzymy środowisko i miejsce pracy wolne od dyskryminacji. Nie tolerujemy żadnych form dyskryminacji zwłaszcza z powodu płci, rasy, wieku, pochodzenia, religii, niepełnosprawności, światopoglądu, orientacji seksualnej, statusu społecznego, stanu cywilnego, miewaldztwa, przynależności do partii politycznych i związków zawodowych oraz sposobu zatrudnienia.

Będąc firmą globalną, działającą na 3 kontynentach, zatrudniająca ponad 34 tys. pracowników, jesteśmy otwarci na różnorodność. Ceniemy ją, mając świadomość, iż przyczynia się do sukcesu KGHM na świecie. Tworzymy kulturę organizacyjną opartą na zaufaniu i otwartości, która zapewnia szacunek dla różnorodności. Nasi pracownicy nie obawiają się prezentacji różnych punktów widzenia. Powierzone zadania realizujemy w zespołach wielopokoleniowych, działając się wzajemnie posiadaną wiedzą. Szanujemy doświadczenie starszych stażem pracowników i dbamy o wsparcie pracowników nowo zatrudnionych.

W KGHM zarządzamy różnorodnością dążąc do tworzenia kultury organizacyjnej opartej na wzajemnym poszanowaniu, równym traktowaniu, dostępie do możliwości rozwojowych i wykorzystaniu potencjału pracowników. Nasze podejście do zarządzania różnorodnością definiuje „Deklaracja Różnorodności KGHM”.



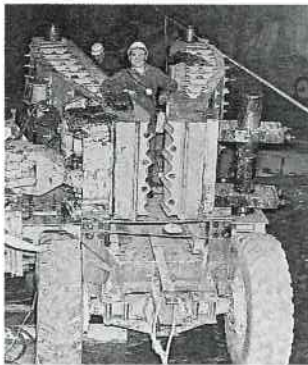
Czy wiesz że?

Akceptacja w miejscu pracy przekłada się na wzrost zaangażowania pracowników, a to z kolei oznacza dla firmy konkretne korzyści.

Dyskryminacja może dotyczyć jednostki, ale również grupy pracowników. W KGHM każda forma dyskryminacji jest nie akceptowana, a działania i zachowania noszące znamiona dyskryminacji naszą za sobą skutki dyscyplinarne.

Foto: iStockphoto.com
03 kwietnia 1973

Fotografia: iStockphoto.com
03 kwietnia 1973



Mobbing

W KGHM Polska Miedź S.A. nie tolerujemy mobbingu.

Mobbing przejawia się w działaniach lub zachowaniach dotyczących pracownika lub skierowanych przeciwko pracownikowi, polegających na uporczywym i długotrwałym nękaniu i zastraszaniu pracownika, wywołujących u niego zaniżoną ocenę przydatności zawodowej, powodujących lub mających na celu poniżenie lub ośmieszenie pracownika, izolowanie go lub wyeliminowanie z zespołu pracowników. W KGHM nie tolerujemy mobbingu. Prowadzimy działania prewencyjne, zapobiegające sytuacjom, w których pracownicy mogli by doświadczyć form molestowania fizycznego, psychologicznego, seksualnego, werbalnego lub innego.

Posiadamy Procedurę Antymobbingową oraz Komisję ds. Etyki, stanowiące narzędzia efektywnego przeciwdziałania mobbingowi w środowisku pracy. Każdy pracownik, zarówno będący ofiarą mobbingu, jak i świadek, może skorzystać z kanałów zgłaszania nieprawidłowości, funkcjonujących w Spółkach Grupy Kapitałowej KGHM Polska Miedź S.A. Procedura Antymobbingowa obowiązuje wszystkich pracowników, bez względu na zajmowane stanowisko. Kadra kierownicza ma obowiązek przeciwdziałania mobbingowi poprzez sprawowanie nadzoru nad hierarchicznym przez nich personelem oraz poprzez zarządzanie pracownikami oparte na poszanowaniu ich godności.



Czy wiesz że?

Specyficzny ścieżka postępowania w przypadku doświadczenia mobbingu zdefiniowana została w Procedurze Antymobbingowej.

Jeśli doświadczyłeś działania noszącego znamiona mobbingu lub byłeś świadkiem takowych, zgłoś ten fakt niezwłocznie poprzez dyskretne kanały komunikacji funkcjonujące w Spółkach.

Sprawcą mobbingu, czyli mobberem może być zarówno przełożony, jak i współpracownik, a nawet podwładny ofiary, jednak w myśl prawa za wystąpienie takiej sytuacji odpowiada pracodawca.

Mobbing jest zabroniony prawnie, a pracownik, który jest ofiarą mobbingu, ma prawo wystąpić w swojej sprawie do Sądu pracy.

Mobbing nie powinien być mylony z konstruktywną krytyką i zachowaniami mieszczącymi się w standardach biznesowych (wydawanie poleceń, egzekwowanie realizacji powierzonych zadań, okresowa ocena pracownika itp.).

Działania mobbingowe wiążą się z postępowaniem dyscyplinarnym. Takie same konsekwencje ponosi również osoba celowo pomagająca kogoś a mobbing.



Relacja pracodawca-pracownik

Kształtujemy wysokie standardy w relacji pracodawca-pracownik.

Mamy świadomość roli kapitału społecznego i jej wpływu na stabilne funkcjonowanie firmy i rozwój. Chcemy być atrakcyjnym pracodawcą na rynku pracy, który jest wybierany przez wysokiej klasy specjalistów. Stale budujemy pozytywną markę pracodawcy poprzez działania zmierzające do tworzenia atrakcyjnych miejsc pracy i wysokiej kultury organizacyjnej. Prowadzimy transparentną politykę kadrową i płacową, wspieramy rozwój kompetencji pracowników, zapewnienie, w miarę możliwości potrzeby socjalne i kulturalne pracowników.

Kładziemy nacisk na równowagę między pracą a życiem prywatnym naszych pracowników. Gwarantujemy i szanujemy czas pracowników na wypoczynek i aktywność niezawodową, wspieramy rodziny naszych pracowników, w miarę możliwości wprowadzamy elastyczne godziny pracy. Dbamy o komunikację wewnętrzną. Dialog z pracownikami jest istotnym elementem zarządzania firmą. Uznajemy, iż pracownicy mają prawo do dostępu do informacji oraz do konsultacji, swobodnego zrzeczenia się i tworzenia organizacji pracowniczych.

Chronimy dane osobowe naszych pracowników oraz ich prywatność. W celu zapewnienia ochrony danych wdrażamy stosowne, zgodne z przepisami, rozwiązania organizacyjne i techniczne. Kontrolę i monitorowanie pracowników ograniczamy do czynności niezbędnych i uzasadnionych, podyktowanych dobrem i bezpieczeństwem firmy. Pracownicy są informowani o prawie pracodawcy do monitorowania powierzonego im sprzętu (komputery, telefony), pomieszczeń pracy i dokumentacji.



Czy wiesz że?

W KGHM Polska Miedź S.A. działa kilkanaście związków zawodowych, które tworzą ponad 40 zakładowych organizacji związkowych. Do związków zawodowych należy blisko 90% pracowników. Wzajemne prawa i obowiązki zatrudnionych i naszej Grupy, w tym przede wszystkim warunki pracy i płacy oraz inne świadczenia związane z pracą, określa układ zbiorowy KGHM Polska Miedź S.A.

Pracownicy KGHM mogą tworzyć społeczności dotyczące różnych zagadnień, zainteresowań czy hobby, takich jak żeglarsko, bieganie, zdrowie czy LEAN itp. Obecnie funkcjonują 33 społeczności.



Praca zespołowa

Współdziałanie jest dla nas podstawą osiągania sukcesów.

W KGHM stawiamy na pracę zespołową, dzielenie się wiedzą i doświadczeniem. Każdy z naszych pracowników jest ogniwem w łańcuchu wartości Grupy Kapitałowej.

Wspieramy mentoring pracowników, polegający na wdrażaniu nowo zatrudnionych pracowników przez pracowników z wieloletnim stażem.

Budujemy wzajemne zaufanie i dobrą atmosferę pracy. W dialogu szanujemy poglądy innych i jesteśmy otwarci na nowe spojrzenie.

Przy ocenie pracowników bierzemy pod uwagę ich umiejętność pracy w grupie i budowania relacji opartych na wzajemnym szacunku, jasnej komunikacji i wspieraniu się.

Korzystamy z talentów pracowników i szanujemy różnorodność.



Czy wiesz że?

Na mocy Kodeksu pracy każdy pracownik jest obowiązany w szczególności przestrzegać w zakładzie pracy zasad współzycia społecznego.

W KGHM stawiamy na synergizację działań wiedzy, iż efekt zorganizowanej pracy zespołowej jest wyższy niż suma efektów działań indywidualnych.

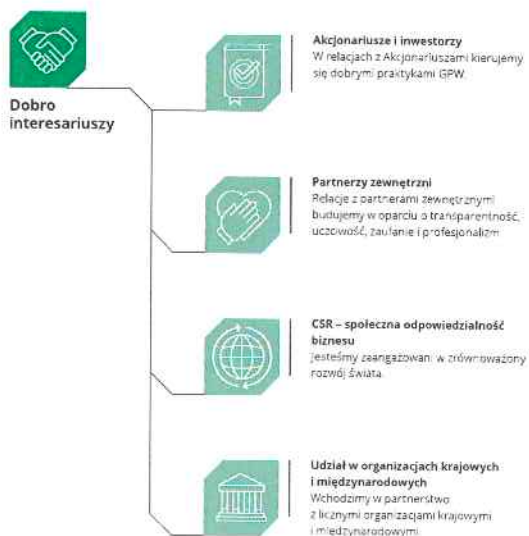


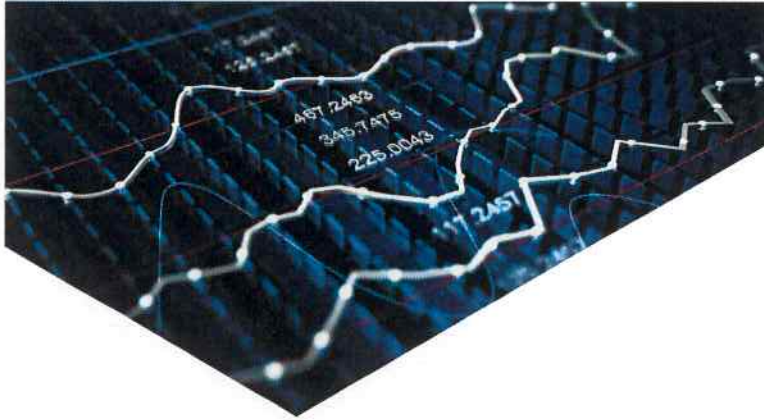
Standardy Etyczne KGHM Polska Miedź S.A. – Dobro Interesariuszy



Standardy Etyczne KGHM Polska Miedź S.A. – Dobro Interesariuszy

Dobre, oparte na wzajemnym zrozumieniu i zaufaniu relacje z interesariuszami mają kluczowe znaczenie dla KGHM Polska Miedź S.A. jako organizacji wywierającej istotny wpływ na swoje otoczenie gospodarcze, społeczne i środowiskowe. KGHM Polska Miedź S.A. odpowiedzialnie buduje relacje z interesariuszami mając świadomość ich znaczenia dla długoterminowej strategii i zrównoważonego podejścia do biznesu.





Akcjonariusze i inwestorzy

W relacjach z Akcjonariuszami kierujemy się dobrymi praktykami GPW.

Stawiamy sobie ambitne cele i nieustannie rozwijamy się, w celu zapewnienia stałego wzrostu wartości dla akcjonariuszy.

KGHM zachęca akcjonariuszy do aktywnego uczestnictwa w systemie ładu korporacyjnego Spółki, co zapewnia przejrzystość i stabilność relacji.

Akcjonariuszom zapewniamy prawo do otrzymania niezbędnych i istotnych informacji o podmiotach w Grupie Kapitałowej, zgodnie z obowiązującymi przepisami.

Stosujemy dobre praktyki spółek notowanych na Giełdzie Papierów Wartościowych. KGHM Polska Miedź S.A. jako spółka publiczna, rozwija dodatkowe formy dialogu z uczestnikami rynku kapitałowego. Prowadzi otwartą, skuteczną politykę informacyjną w oparciu o media elektroniczne. Organizuje spotkania i wizyty studyjne dla analityków i zarządzających funduszami.

Mamy świadomość, iż odpowiedzialne na potrzeby akcjonariuszy i inwestorów ma wpływ na reputację KGHM Polska Miedź S.A. jako wiarygodnego i dobrze zarządzanego podmiotu gospodarczego.



Czy wiesz że?

KGHM Polska Miedź S.A. rzetelnie stosuje zasady etyczne, dobre praktyki, obowiązujące prawo oraz uregulowania wewnętrzne - potwierdzeniem stosowania najwyższych standardów jest włączenie firmy w skład RESPECT Index, który wyróżnia spółki zarządzane w sposób zrównoważony i odpowiedzialny, a przy okazji podkreśla ich atrakcyjność inwestycyjną.



Partnerzy zewnętrzni

Relacje z partnerami zewnętrznymi budujemy w oparciu o transparentność, uczciwość, zaufanie i profesjonalizm.

W relacjach z naszymi partnerami zewnętrznymi przestrzegamy zasad etycznego postępowania.

Wysokich standardów etyki biznesowej wymagamy nie tylko od naszych pracowników, ale również od partnerów, którym przekazujemy do zapoznania się i przestrzegania Kodeks Etyki, Politykę Anty-korupcyjną oraz zasady przyjmowania/dawania prezentów, gratyfikacji, zaproszeń służbowych.

We wzajemnych relacjach wymagamy przestrzegania zasady „zero tolerancji dla korupcji”. Kładziemy nacisk na transparentność przeprowadzanych transakcji. Monitorujemy łańcuch dostaw i śledzimy życie naszych produktów. Nasi partnerzy biznesowi podlegają weryfikacji pod kątem ryzyka korupcyjnego. Hasze działania biznesowe prowadzimy wyłącznie z podmiotami o sprawowanej reputacji. Poprzez stosowne rozwiązania proceduralne przeciwdziałamy praniu brudnych pieniędzy oraz finansowaniu działalności przestępczej, w tym terroryzmu.

W sposób szczególny chronimy dane osobowe naszych partnerów oraz powierzone nam informacje handlowe, techniczne czy organizacyjne.

Kierujemy się zasadami uczciwej konkurencji.

Współpraca z klientami

1. Relacje z naszymi klientami budujemy w oparciu o wzajemne zaufanie i dążenie do obustronnych korzyści.
2. Szanujemy prawa każdej ze stron, postępujemy lojalnie i szybko reagujemy na zgłaszane oczekiwania.
3. Nie zgadzamy się na odstępowanie od przyjętych standardów w celu spełnienia oczekiwań klienta.
4. Zapewniamy dostęp do rzetelnych informacji na temat oferowanych produktów i usług.

Współpraca z dostawcami

1. Przy wyborze dostawców kierujemy się nie tylko ceną, jakością i terminowością, ale również prowadzeniem działalności zgodnie z zasadami etyki biznesowej.
2. Posiadamy transparentną politykę zakupową.
3. Przy wyborze dostawcy kierujemy się zasadami równego traktowania oferentów.

Współpraca z podmiotem publicznym

1. W relacjach z urzędnikami państwowymi postępujemy zgodnie z obowiązującymi przepisami, dbając szczególnie o transparentność podejmowanych działań.
2. Jakikolwiek oferty korzyści na rzecz urzędnika publicznego wyzyskane w związku z pozyskaniem relacji biznesowych mogą być uznane za próby korupcji.

Współpraca z podmiotem zagranicznym

1. We współpracy z podmiotami zagranicznymi postępujemy z poszanowaniem lokalnego prawa.
2. W sytuacji, gdy lokalne prawo jest mniej restrykcyjne niż obowiązujące w KGHM Polska Miedź S.A. regulacje wewnętrzne, dążyliśmy, aby nasze działania były jak najbliżej przyjętym w KGHM Polska Miedź S.A. standardom.

Partie polityczne

1. W KGHM Polska Miedź S.A. nie angażujemy się i nie dofinansowujemy działalności partii politycznych, członków partii, zarówno w kraju, jak i za granicą.
2. Przedstawiciele polityki traktujemy na jednakowych zasadach, a relacje są zgodne z przepisami prawa i Kodeksu Etyki.



CSR – społeczna odpowiedzialność biznesu

Jesteśmy zaangażowani w zrównoważony rozwój świata.

Strategia CSR realizowana przez KGHM Polska Miedź S.A. uwzględnia całokształt społecznych, etycznych i środowiskowych aspektów w działalności biznesowej firmy oraz pełną odpowiedzialność i przejrzystość w zarządzaniu relacjami z interesariuszami, m.in. z pracownikami, klientami, akcjonariuszami, dostawcami i społecznościami lokalnymi. Strategia została przygotowana w oparciu o najlepsze praktyki rynkowe oraz standardy, m.in. o normę ISO 26000 dotyczącą odpowiedzialności społecznej i środowiskowej, wytyczne Międzynarodowej Rady ds. Metali i Górnictwa (International Council on Mining and Metals – ICMM) oraz zasady UN Global Compact – inicjatywę ONZ.

W swoich działaniach KGHM Polska Miedź S.A. od początku istnienia przyczynia się do kreowania przyszłości następnych pokoleń. Szeroko rozumiany rozwój regionów, zbudowanie atrakcyjnego rynku pracy a przy tym dbałość o środowisko naturalne, to jednoznacznie świadectwo odpowiedzialności Spółki za społeczeństwo. Już dziś firma zakorzeniona jest silnie w świadomości kilku pokoleń, stanowiąc integralną część ich życia.

Dysponujemy zasobami, eksploatujemy je, przetwarzamy, jednocześnie minimalizujemy swój wpływ na środowisko naturalne, zdrowie, bezpieczeństwo pracowników i otoczenia, w którym funkcjonujemy.

KGHM Polska Miedź S.A. jest członkiem Partnerstwa na rzecz realizacji Celów Zrównoważonego Rozwoju. W listopadzie 2017 roku Zarząd KGHM Polska Miedź S.A. przyjął „Koncepcję i model zarządzania zrównoważonym rozwojem w KGHM Polska Miedź S.A.” uznając kluczowe dla górnictwa obszary zrównoważonego rozwoju, na których będzie się koncentrować – środowisko, ekonomia, społeczeństwo, bezpieczeństwo i efektywność zasobowa.

Intencją Zarządu Spółki jest zaangażowanie we wskazany temat wszystkich Oddziałów KGHM Polska Miedź S.A., dlatego Zarząd powołał ciało doradcze w postaci Rady ds. Zrównoważonego Rozwoju.

Rada zrzęca przedstawiciel Oddziałów Spółki angażując ich we wspólny cel, jakim jest łączenie działalności biznesowej z podążaniem ścieżką zrównoważonego rozwoju.

Potwierzeniem najwyższych standardów CSR stosowanych na co dzień w KGHM Polska Miedź S.A. jest udział w grupie wybranych spółek notowanych na warszawskiej Giełdzie Papierów Wartościowych, które tworzą Indeks RESPECT.



Czy wiesz że?

W KGHM Polska Miedź S.A. promujemy i wspieramy zaangażowanie naszych pracowników w inicjatywy charytatywne, zarówno na szczeblu globalnym, jak i lokalnym - „Miedziane serce” to program wolontariatu pracowniczego, dzięki któremu pracownicy organizacji włączają się w działania wspierające lokalną społeczność, osoby potrzebujące pomocy oraz promujące przedsięwzięcia proekologiczne.

Fundacja KGHM Polska Miedź S.A., aktywnie realizuje strategię CSR, poprzez zaangażowanie w następujących obszarach:

1. Nauka i edukacja,
2. Zdrowie i bezpieczeństwo,
3. Sport i rekreacja,
4. Kultura i tradycja.

KGHM realizuje program społecznej odpowiedzialności ERO-Zdrowie, promujący profilaktykę zdrowotną i aktywny styl życia wśród mieszkańców Zagłębia Miedziowego. W ramach programu dotychczas zrealizowano m.in. zajęcia nordic walking dla osób w wieku 40+, lekcje nauki pływania dla dzieci, zajęcia fitness dla osób z nadwagą, profilaktyczne zajęcia na basenach dla dzieci i młodzieży, zajęcia piłkarskie dla chłopców z udziałem szkoleniowców z Akademii Piłkarskiej KGHM oraz imprezy sportowe.





Udział w organizacjach krajowych i międzynarodowych

Wchodzimy w partnerstwo z licznymi organizacjami krajowymi i międzynarodowymi.

KGHM Polska Miedź S.A. jest członkiem kilkunastu krajowych i międzynarodowych organizacji. Ich spektrum działania jest bardzo szerokie, począwszy od organizacji pracodawców po międzynarodowe organizacje branżowe.

W kraju są to organizacje zrzeszające pracodawców, stowarzyszenia gospodarzów, stowarzyszenia branżowe, fundacje. KGHM jest aktywnym członkiem 6 rlnb gospodarczych, w tym m.in. Izby Gospodarczej Metali Nieżelaznych i Recyklingu, Izby Energetyki Przemysłowej i Odbiorców Energii, Polskiej Izby Ekologii. Firma wspiera działania trzech fundacji: Fundacji Bezpieczne Górnictwo, Fundacji KGHM Polska Miedź S.A. oraz Fundacji Innowacje i Dziedzictwo Kulturowe Revimine.

Wśród organizacji międzynarodowych są europejskie i globalne organizacje, które reprezentują interesy firm z określonych sektorów, takich jak metale nieżelazne i metale szlachetne, należą do nich Eurometall, European Precious Metals Federation i London Bullion Market Association. Firma jest także aktywna w organizacjach reprezentujących europejski przemysł wydobyczy takich jak: Euro-mines i European Technology Platform on Sustainable Mineral Resources. KGHM ma silną reprezentację w globalnych organizacjach, które działają na rzecz rozwoju rynku miedzi. Są to: International Wrought Copper Council i International Copper Association (ICA). Członkostwo w ICA daje Spółce możliwość skutecznej promocji zastosowań miedzi i jej stopów oraz popytu w skali globalnej wraz z największymi na świecie firmami górnictwymi, zajmującymi się wydobyciem tego surowca. Misją organizacji jest obrona miedzi oraz produktów z miedzi i jej stopów, oraz zwiększenie jej udziału w rynkach, bazując na wyjątkowych właściwościach technicznych tego materiału oraz znaczeniu jakie ma dla podniesienia jakości życia mieszkańców naszej planety. Spółka uczestniczy w realizacji idei zrównoważonego rozwoju w obszarze surowców między innymi poprzez kreowanie i wspieranie działań Europejskiego Partnerstwa Innowacji – EIP.



W 2014 roku KGHM przystąpił do Global Compact. To największa na świecie inicjatywa ONZ na rzecz społecznej odpowiedzialności biznesu i wspierania zrównoważonego rozwoju.

KGHM Polska Miedź S.A. jest członkiem kilkunastu krajowych i międzynarodowych organizacji.



Wydział Etyki i Procedur Antykorupcyjnych



Wydział Etyki i Procedur Antykorupcyjnych

Wydział Etyki i Procedur Antykorupcyjnych jest częścią Departamentu Bezpieczeństwa KGHM Polska Miedz S.A. Do zadań Wydziału, z zastrzeżeniem zadań u normowanych w przepisach wewnętrznych KGHM, należy:

1. zapewnienie, aby Kodeks Etyki KGHM Polska Miedz S.A. był konsekwentnie przestrzegany we wszystkich Spółkach w kraju i za granicą;
2. pomoc w interpretacji przepisów Kodeksu Etyki oraz współpraca z Komisją ds. Etyki w rozstrzygnięciu kwestii dotyczących zachowań niezgodnych ze standardami etycznego postępowania;
3. pełnienie funkcji komórki kontaktowej w kwestiach stosowania Kodeksu Etyki i oceny zgodności postępowania z jego wymaganiami przez udziałowców, pracowników, partnerów, dostawców i klientów, w kraju i za granicą;
4. kontrolowanie przestrzegania przepisów Kodeksu Etyki, przyjmowanie zgłoszeń o naruszeniach przepisów, prowadzenie kontroli i postępowań wyjątkowych; rekomendowanie działań naprawczych oraz wnoszenie o zastosowanie kar dyscyplinarnych wobec osób naruszających Kodeks Etyki.

Powyższe zadania, na poziomie Spółek, w ścisłej współpracy z Wydziałem Etyki i Procedur Antykorupcyjnych, realizują Pełnomocnicy ds. Etyki i Procedur Antykorupcyjnych w Spółkach.

Naruszenia Kodeksu Etyki rozstrzygane są przez Komisję ds. Etyki w Spółkach, we współpracy z Wydziałem Etyki i Procedur Antykorupcyjnych oraz Pełnomocnikami ds. Etyki i Antykorupcji, w Oddziałach Spółek.

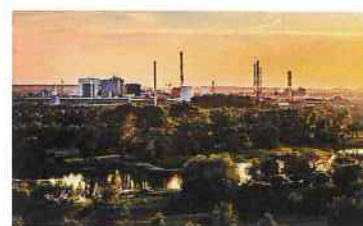


Czy wiesz że?

W każdej chwili, w przypadku wątpliwości, pracownik ma prawo zgłosić się do Pełnomocnika ds. Etyki i Antykorupcji w Oddziale/Spółce lub, w uzasadnionej sytuacji, bezpośrednio do Wydziału Etyki i Procedur Antykorupcyjnych, z prośbą o interwencję lub poradę.

Zwracając się z pytaniem lub prośbą nie musisz obawiać się o bezpieczeństwo i komfort pracy, czy poufność przekazywanych przez Ciebie informacji, gdyż są one odpowiednio chronione na podstawie obowiązujących przepisów dotyczących ochrony informacji.

Wydziału Etyki i Procedur Antykorupcyjnych KGHM Polska Miedz S.A. prowadzi kompleksowe działania w zakresie realizacji postanowień Kodeksu Etyki w strukturach całej organizacji.



Jak przestrzegać Kodeksu?

Zasady opisane w Kodeksie muszą być znane każdemu z nas, każdemu pracownikowi KGHM Polska Miedź S.A. Ich nieprzebranie jest działaniem sprzecznym z podstawami funkcjonowania i interesami organizacji.

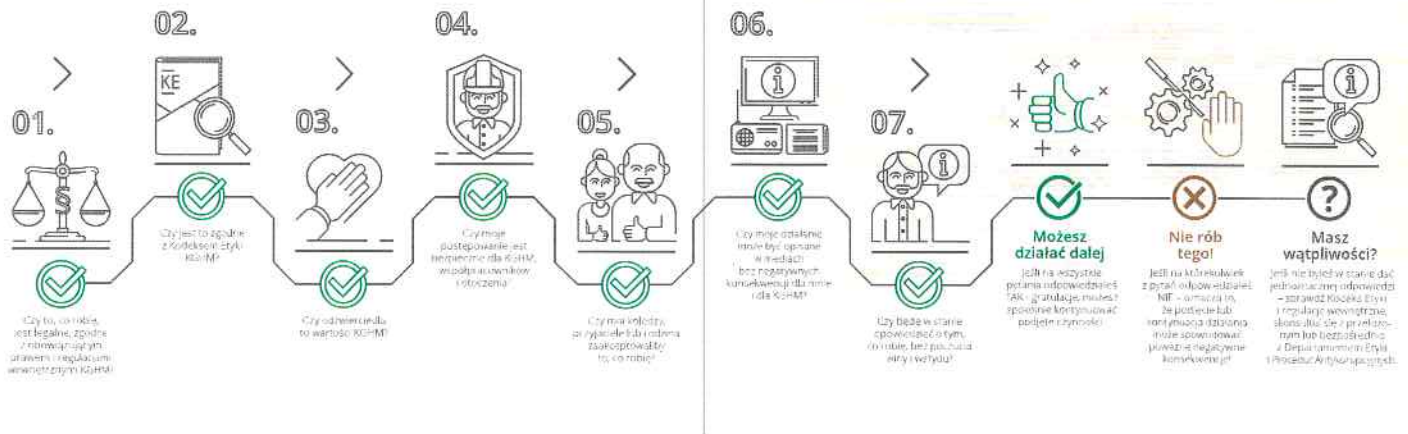
Nieprzebranie zasad Kodeksu naraza nas na ryzyko (Bezpieczeństwo), negatywnie wpływa na klimat pracy (Współdziałanie) i jej rezultaty (Zorientowanie na wyniki), a także zagraża naszej reputacji. (Odpowiedzialność) Jesteśmy dumni z tego, że postępujemy w zgodzie z naszymi wartościami i z zasadami Kodeksu – nawet, gdy wiąże się to ze stawianiem czoła nowym i trudnym wyzwaniom (Odwaga).

Kodeks nie zastępuje innych, bardziej szczegółowych polityk, regulaminów czy procedur obowiązujących w KGHM Polska Miedź S.A. W każdym przypadku jesteśmy zobowiązani do wykonywania swoich zadań zgodnie z pra-

wem i polityką firmy, stosownie do charakteru oraz miejsca podejmowanej pracy.

Wobec pracowników nieprzebrających zasad opisanych w Kodeksie, zostaną wyłączone konsekwencje przewidziane w przepisach prawa pracy.

Zasady opisane w Kodeksie są związane z branżą oraz środowiskiem pracy KGHM Polska Miedź S.A. Nie jest jednak możliwe opisanie każdej sytuacji, z którą możemy się zetknąć. Dlatego poniższe pytania mogą nam pomóc w rozważaniu wątpliwości i podjęciu właściwej decyzji w trudnych sytuacjach.



Zgłoś nieetyczne praktyki

Jeżeli masz pytania lub uwagi dotyczące Kodeksu Etyki zgłoś się do swojego przełożonego; do Pełnomocnika ds. Etyki i Antykorupcji w Oddziale/Spółce, lub bezpośrednio do Wydziału Etyki i Procedur Antykorupcyjnych KGHM Centrala.

Jeżeli uważasz, że ktoś z Twojego otoczenia działa w sposób niezgodny z normami prawnymi (zewnętrznymi i/lub wewnętrznymi) lub Kodeksem Etyki, zgłoś to swojemu przełożonemu lub skorzystaj z kanałów zgłaszania naruszeń.

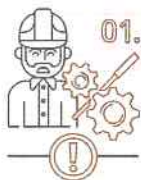
Nie bądź obojętny! Zgłoś nadużycie.

Każdy z nas, poprzez właściwe postępowanie, buduje wartość firmy. Musimy być pewni, że nasze postępowanie jest zgodne z obowiązującym prawem, regulacjami i Standardami Etyki. Wszelkie naruszenia zasad, które mogą zaszkodzić działalności Grupy Kapitałowej KGHM Polska Miedź S.A., zgłaszamy bezpośrednio do Wydziału Etyki i Procedur Antykorupcyjnych lub za pomocą poufnych kanałów zgłaszania nadużyć.

Każde zgłoszenie traktujemy z należytą starannością, gwarantując poufność i ochronę osoby zgłaszającej, a w razie konieczności anonimizując jej dane. Anonimy traktujemy z taką samą powagą jak zgłoszenia imienne. Osoba zgła-

szająca (Sygnalista) podlega ochronie. Szczegółowe regulacje dotyczące zgłoszenia nieprawidłowości oraz ochrony sygnalistów zostały zdefiniowane w Procedurze ujawniania nieprawidłowości i ochrony sygnalistów.

Poufne kanały zgłaszania nadużyć



01. Byłeś świadkiem naruszenia zasad i chcesz zgłosić nadużycie?



02. Zgłoś ten fakt przebiegającym kanałom z poufnych kanałów.



03. Nasz pracowniczy zespół ma obowiązek działania, odzwierciedlając poufność zgłoszenia.

Kontakt

Polska
+48 76 747 8282
antykorupcja@kgm.com

USA
+1 866 921 6714
kgm@integritycounts.ca

Chile
+56 123 0020 3914
kgm@integritycounts.ca

Chiny
+86 186 1639 2022
antykorupcja@kgm.com

Rosja
+ 48 76 747 8282
antykorupcja@kgm.com



Jeżeli byłeś świadkiem łamania postanowień Kodeksu Etyki KGHM Polska Miedź S.A. zgłoś ten fakt, by chronić dobro i prawa współpracowników oraz swoje własne!

Kontakt

Departament Bezpieczeństwa
KGHM Polska Miedź S.A.
Wydział Etyki i Procedur Antykorupcyjnych

ul. M. Skłodowskiej-Curie 48, 59-301 Lubin
tel.: +48 76 747 82 82

www.kghm.com

Materiał zdjęciowy wykorzystany
w publikacji pochodzi z zasobów
KGHM Polska Miedź S.A.

Opracowanie graficzne:
Grzegorz Lorek - grafikainaczej.pl

Na zlecenie:
Departamentu Bezpieczeństwa
KGHM Polska Miedź S.A.
Wydział Etyki i Procedur Antykorupcyjnych