

Egz. **Wyciąg z regulaminu**
Posterunek nastawczy LK

PMT Linie Kolejowe Sp. z o.o.
w Owczarach

REGULAMIN TECHNICZNY STACJI

LUBIN KOPALNIA

Posterunek "LK"

Wyciąg z Regulaminu

Ważny od dnia 29.07.2022r.

Sporządził: 170kngda

Dnia 03.08.2022

DYREKTOR
ds. Eksploatacyjnych
Henryk Matujzo

Zatwierdził:

PREZES ZARZĄDU

Zenon Drużyński

Dnia 03.08.2022r.

Spis treści

1. Sposób prowadzenia ruchu pociągów na przyległych szlakach.....	3
2. Wykaz posterunków technicznych na stacji.....	3
3. Bocznicie stacyjne i szlakowa infrastruktura prywatna	3
4. Wykaz ograniczeń przy przewozie przesyłek nadzwyczajnych, wynikających z niezachowania skrajni budowli.	4
5. Przejazdy kolejowo - drogowe i przejścia na posterunku ruchu i przyległych szlakach.	4
6. Tory stacyjne.....	5
7. Wykaz rozjazdów i wykolejnic.	6
8. Urządzenia łączności.	7
9. Postępowanie w przypadku zdarzeń kolejowych.	8
10. Obsługa odłączników sieci trakcyjnej.	9
11. Przyjmowanie pociągów z ładunkiem niebezpiecznym lub przekroczoną skrajnią ładunkową.....	13
12. Sposób zabezpieczenie przed zbiegnięciem odstawianych na postój wagonów, składów pociągów i innych pojazdów kolejowych.	13
13. Postępowanie w przypadku zbiegnięcia wagonów.....	14
14. Bezpieczeństwo i higiena pracy.....	14
15. Jazdy pojazdów trakcyjnych po stacji.	15
16. Regulamin pracy manewrowej dla posterunku ruchu.	16
17. Sposób obsługi bocznic stacyjnych.....	17
18. Sposób zgłoszenia gotowości do odjazdu pociągu (pojazdu kolejowego) przez przewoźnika	18
19. Postanowienia końcowe.	18
20. Plany schematyczne i załączniki do regulaminu.	19
21. Skorowidz zmian i wniesionych do regulaminu technicznego.	19

Położenie posterunku ruchu na linii.

Nazwa posterunku ruchu (pełna nazwa, skrót, rodzaj posterunku)	Położony jest na linii					Tworzy przyległe szlaki/szlak z:
	Numer	Nazwa	Kategoria	Kilometraż osi	Liczba torów danej linii	
Nastawnia dysponująca Stacja Lubin Kopalnia Skrót LK	971	Lubin – Rudna Zdawcza	Znaczenia miejscowego	2,875	1	Lubin Lubin Zachodni

Punkt styku infrastruktury PMT LK / PKP PLK znajduje się w km 0,695 szlaku Lubin (PKP PLK) – Lubin Kopalnia(PMT LK).

1. Sposób prowadzenia ruchu pociągów na przyległych szlakach.

Szlak	Ruch pociągów na przyległych szlakach prowadzi się na podstawie				
	Rodzaj blokady liniowej (telefoniczne zapowiadanie)			Rodzaj i numer kanału radiołączności pociągowej	Urządzenia kontroli prowadzenia pociągów
LK - Lubin	Po torze nr 1	w kierunku nieparzystym	Blokada półsamoczynna przełącznikowa dwukierunkowa typu C	Urządzenia radiołączności w sieci trakcyjnej F 747 S (PYRYLANDIA) Częstotliwość pociągowa	Ruch pociągów na szlaku prowadzi się na podstawie przepisów wewnętrznych PKP PLK. Odcinki izolowane torów szlakowych
		w kierunku parzystym			
LK – Lubin Zachodni	Po torze nr 1	w kierunku nieparzystym	Blokada półsamoczynna przełącznikowa dwukierunkowa z blokiem Poz	Radiotelefon stacjonarny MOTOROLA Częstotliwość manewrowa	Odcinki izolowane torów szlakowych
		w kierunku parzystym			

2. Wykaz posterunków technicznych na stacji.

Nazwa posterunku	Skrót	Obsada i czas pracy (od – do)	Rodzaj urządzeń srk		Granice okręgu nastawczego
			stacyjnych	sygnalizacji	
Lubin Kopalnia LK		Jeden dyżurny ruchu całodobowo	Przełącznikowe typu E	Świetlna	Od semafora wjazdowego A do semafora wjazdowego Z

3. Bocznicie stacyjne i szlakowa infrastruktura prywatna

Nazwa bocznic i zarządcy	Bocznicza odgałęzia się o toru numer, rozjazdem numer	Sposób obsługi bocznic stacyjnej znajduje się w pkt. numer, strona nr
Bocznicza 1B Szyb Lubin Główny, Zarządca PMLTK, Korzystający: 1) KGHM Polska Miedź S. A. O/ZWR Polkowice, 2) Energetyka Sp. z o.o. w Lubinie	Odgałęzia się od toru nr 303b, rozjazdem nr 31	Pkt. 18 str.18 niniejszego wyciągu z regulaminu

4. Wykaz ograniczeń przy przewozie przesyłek nadzwyczajnych, wynikających z niezachowania skrajni budowli.

1) Wykaz ograniczeń przy przewozie przesyłek nadzwyczajnych, wynikających z niezachowania skrajni budowli znajdujących się w granicach posterunku ruchu.

Nazwa posterunku ruchu	Numer toru	Nazwa obiektu będącego przyczyną ograniczenia	Rodzaj i lokalizacja ograniczenia (od km do km)	Parametry obiektu	
				Odległość od osi toru (mm)	Wysokość od główki szyny (mm)
Lubin Kopalnia	303 304a	Rurociąg nad torami	2,845-2,846	-	6900
Lubin Kopalnia	303a 304b	Rurociąg nad torami	2,968-2,970	-	5750

2) Wykaz ograniczeń przy przewozie przesyłek nadzwyczajnych, wynikających z niezachowania skrajni budowli na przyległych szlakach.

Nazwa szlaku	Nazwa obiektu będącego przyczyną ograniczenia	Rodzaj i lokalizacja ograniczenia (od km do km)	Parametry obiektu	
			Odległość od osi toru (mm)	Wysokość od główki szyny (mm)
Lubin Kopalnia – Lubin Zachodni	Rurociąg nad torami	3,255 – 3,256	-	5275
Lubin Kopalnia – Lubin Zachodni	Rurociąg nad torami	4,640 – 4,645	-	6029
Lubin Kopalnia – Lubin Zachodni	Rurociąg nad torami	4,960 – 4,962	-	5008
Lubin Kopalnia – Lubin Zachodni	Rurociąg nad torami	5,030 – 5,032	-	6810
Lubin Kopalnia – Lubin Zachodni	Rurociąg nad torami	5,870 – 5,872	-	5720

5. Przejazdy kolejowo - drogowe i przejścia na posterunku ruchu i przyległych szlakach.

Na stacji oraz przyległych szlakach nie występują przejazdy kolejowo - drogowe.

6. Tory stacyjne.

Numer toru	Nazwa toru	Przeznaczenie toru	Numery rozjazdów ograniczających tor		Długość użyteczna toru (m)	Czy tor posiada	
			od	do		Urządzenia niezajętości toru tak/nie	Urządzenia do zwalniania przebiegów (tak/nie)
1	2	3	4	5	6	7	8
301 E częściowo zelektryfikowany	główny dodatkowy	przyjmowanie, wyprawianie i formowanie pociągów	s 303	PM 306	392	tak	tak
301a E częściowo zelektryfikowany	zeberko	do przeglądu lokomotyw elektrycznych	S 308	KO	60	tak	nie
302 E częściowo zelektryfikowany	główny dodatkowy	przyjmowanie, wyprawianie i formowanie pociągów	S 307	S 314	400	tak	tak
303 E częściowo zelektryfikowany	główny zasadniczy	przejazdowy dla pociągów	S 306	PM 315	440	tak	tak
303a	Komunikacyjny wagowy	do oblotu lokomotyw, wagowy	PM 315	S 319	100	tak	tak
303b	wjazdowy	dojazdowy do bocznic 1b	S 319	S 31	-	tak	tak
304 E	główny dodatkowy	przyjmowanie, wyprawianie i formowanie pociągów	S 305	PM 312	440	tak	tak
304a E	komunikacyjny	dla oblotu lokomotyw	PM 312	S 316	45	tak	tak
304b E częściowo zelektryfikowany	komunikacyjny	dla oblotu lokomotyw	S 316	PM 318	50	tak	tak
304c	zeberko	odstawczy dla wagonów	PM 318	KO	470	tak	tak
305 E	główny dodatkowy	przyjmowanie, wyprawianie i formowanie pociągów	S 304	S 311	440	tak	tak
306 E	komunikacyjny	oblotowy	PM 303	S 313	490	tak	tak
306a E	zeberko	ochronny	PM 303	KO	80	tak	nie
315/316	komunikacyjny	wstawka między rozjazdami	PM 315	S 316	-	tak	tak
318/319	komunikacyjny	wstawka między rozjazdami	PM 318	S 319	-	tak	tak
1b	rozładunkowy	do rozładunku piasku ZG Lubin wyłączony z eksploatacji	S 4	S 5	240	nie	nie

1	2	3	4	5	6	7	8
1a	żeberko	ochronny	S 317	KO	50	tak	nie
4	żeberko	odstawczy wyłączony z eksploatacji	S 3	KO	100	nie	nie
5	odstawczy	odstawianie wagonów na postój	S 4	S 5	240	nie	nie
1	komunikacyjny	dojazd do toru nr 5	PM 318	KO	395	nie	nie

7. Wykaz rozjazdów i wykolejnic.

<i>Numer, rodzaj i typ rozjazdu, rodzaj zamknięcia nastawczego, nr wykolejnicy</i>	<i>Zwrotnica w zasadniczym położeniu kieruje na: tor, rozjazd, k.o. Wykolejnica w stanie zasadniczym: nałożona, zdjęta na/z szyny.</i>	<i>Sposób przestawiania: r - ręczny, e - elektryczny,</i>	<i>Rozjazd przystosowany do lokalnego nastawiania w czasie manewrów: tak / nie</i>	<i>Rozjazd wyposażony w stałe sponozamki zwrotnicowe tak / nie; pozycja zamknięcia (+ / -)</i>	<i>Oświetlenie zwrotnicy, wykolejnicy</i>	<i>U kogo powinny znajdować się klucze od zamków zwrotnicowych lub wykolejnicowych</i>	<i>Dodatkowe informacje</i>
1	2	3	4	5	6	7	8
303ab Rkpd suwakowe R-190	na tor nr 306	e	nie	nie	nie	-	EOR
303cd Rkpd suwakowe R-190	na tor nr 306a	e	nie	nie	nie	-	EOR
304 RzP suwakowe R-190	na tor nr 305	e	nie	nie	nie	-	EOR
305 RzP suwakowe R-190	na tor nr 304	e	nie	nie	nie	-	EOR
306 RzP suwakowe R-190	na tor nr 303	e	nie	nie	nie	-	EOR
307 RzP suwakowe R-190	na tor nr 302	e	nie	nie	nie	-	EOR
308 RzL suwakowe R-190	na tor nr 301a	e	nie	nie	nie	-	EOR
311 RzP suwakowe R-190	na tor nr 305	e	nie	nie	nie	-	EOR
312ab Rkpd suwakowe R-190	na tor nr 304	e	nie	nie	nie	-	EOR

1	2	3	4	5	6	7	8
312cd Rkpd suwakowe R-190	na tor nr 304	e	nie	nie	nie	-	EOR
313 RzL suwakowe R-190	na tor nr 303	e	nie	nie	nie	-	EOR
314 RzL suwakowe R-190	na tor nr 302	e	nie	nie	nie	-	EOR
315ab Rkpd suwakowe R-190	na tor nr 303a	e	nie	nie	nie	-	EOR
315cd Rkpd suwakowe R-190	na rozj. nr 313	e	nie	nie	nie	-	EOR
316 RzP suwakowe R-190	na tor 304a	e	nie	nie	nie	-	EOR
318ab Rkpd suwakowe R-190	na tor 304c	e	nie	nie	nie	-	EOR
318cd Rkpd suwakowe R-190	na tor 304b	e	nie	nie	nie	-	EOR
319 RzL suwakowe R-300	na tor 303a	e	nie	nie	nie	-	EOR
31 RzP suwakowe R-190	na tor 303c	e	nie	nie	nie	-	EOR
WK 301	nałożona	e	nie	nie	tak	-	-

Ogłędziny, czyszczenie i konserwacja rozjazdów na stacji Lubin Kopalnia przeprowadzane są dwa razy w tygodniu (nie rzadziej niż co 4 dni) w wyznaczone dni zgodnie z miesięcznym harmonogramem opracowanym przez mistrza sekcji diagnostyki przez wyznaczonego pracownika sekcji diagnostyki PMTLK.

Szczegółowy zakres czynności i sposób przeprowadzania oględzin rozjazdów określony jest w instrukcji diagnostyki i utrzymania infrastruktury kolejowej Ld-1 obowiązującej w PMTLK. Pracownik przeprowadzający czynności oględzin, przed ich rozpoczęciem oraz po zakończeniu oględzin, dokonuje odpowiednich zapisów w książce utrzymania drogi kolejowej na posterunku LK.

8. Urządzenia łączności.

Posterunek nastawczy LK wyposażony jest w:

a) centralkę telefoniczną umożliwiającą bezpośrednie łącze telefoniczne dyżurnego ruchu z dyżurnym ruchu stacji:

- Lubin
- Lubin Zachodni

b) aparat telefoniczny nr. 76 847 17 44,

c) aparat telefoniczny w sieci GSM nr 665 991 626,

d) radiotelefon stacjonarny typu F747S PYRYLANDIA częstotliwość pociągowa

e) radiotelefon stacjonarny MOTOROLA częstotliwość manewrowa

Odpowiedzialność za stan techniczny i sprawność urządzeń łączności na posterunku LK ponosi dyżurny ruchu. Stan urządzeń łączności przewodowej i radi łączności dyżurni odnotowują w pisemnym przekazaniu dyżuru. Łącza

telefoniczne bezpośrednio z posterunkami technicznymi na stacji Lubin Kopalnia,
wykaz numerów telefonów

Lp.	Posterunek	Nr telefonu
1.	Dyżurny ruchu LK	665 991 626
2.	Dyżurny ruchu LZ	601 271 304
3.	Dyżurny ruchu Lubin	76 753 58 36
4.	Mistrz zmianowy PMT	76 847 17 45
5.	Mistrz Sekcji Automatyki	665 994 635
6.	Mistrz Sekcji Torowej	785 993 701
7.	Mistrz Sekcji Diagnostyki	887 861 431
8.	Mistrz Działu Ruchu	781 500 661
9.	Kierownik Działu Ruchu	697 970 921

9. Postępowanie w przypadku zdarzeń kolejowych.

- Po otrzymaniu zgłoszenia lub zauważeniu zdarzenia, dyżurny ruchu zobowiązany jest postępować zgodnie z „Instrukcją postępowania w sprawach zdarzeń w transporcie kolejowym Lr-3”.
- O zaistniałym zdarzeniu, w zależności od skutków i okoliczności - należy powiadomić:

Organ/jednostkę/stanowisko	Numer telefonu	Uwagi
Centrum Powiadamiania Ratunkowego (w zależności od zdarzenia: Pogotowie Ratunkowe, Państwową Straż Pożarną, Policję)	112 999 998 997	
Komisja kolejowa PMTLK	Dane kontaktowe w harmonogramie dyżurów	Powiadomić wg harmonogramu
Mistrz zmianowy Pol-Miedź Trans	76 8471745	Przewoźnik PMT
Dyspozytor Pol-Miedź Trans	76 8471745 76 8471747	Przewoźnik PMT
Doradca ds. przewozu towarów niebezpiecznych	784 311 000	W przypadku zdarzenia z towarem niebezpiecznym

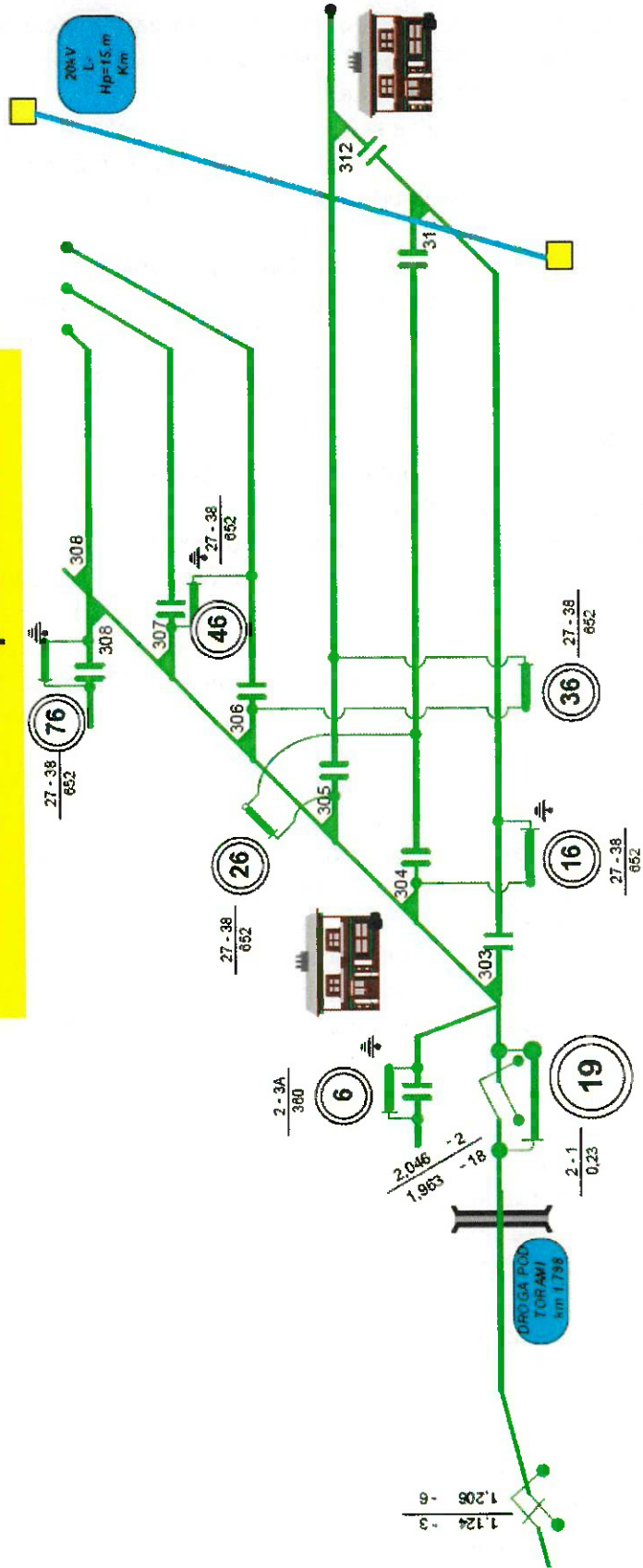
- Urządzenia przeciwpożarowe i gaśnice rozmieszczone są w następujących punktach: w budynku nastawni znajdują się cztery gaśnice proszkowe, trzy typu GP-12z ABC oraz jedna typu GP-6z ABC.
- Hydranty zewnętrzne oraz inne źródła wody do celów przeciwpożarowych znajdują się: nie ma na terenie stacji
- Wyłącznik prądu znajduje się na nastawni na tablicy rozdzielczej.
- Sposób postępowania w razie pożaru na torach zelektryfikowanych i inne postanowienia wynikające z warunków miejscowych: dyżurny ruchu poleca maszyniście niezwłocznie opuścić pantografy lokomotywy i zatrzymać pociąg. Akcję gaszenia pożaru na torach zelektryfikowanych lub w ich pobliżu można rozpocząć, gdy wyłączone zostało napięcie z sieci trakcyjnej, a sieć została usztywniona. Palący się tabor należy w miarę możliwości bezzwłocznie przestawić na tor nie zelektryfikowany.
- Drogi pożarowe oraz inne drogi dojazdowe przebiegają: dojazd od ulicy Wójta Henryka

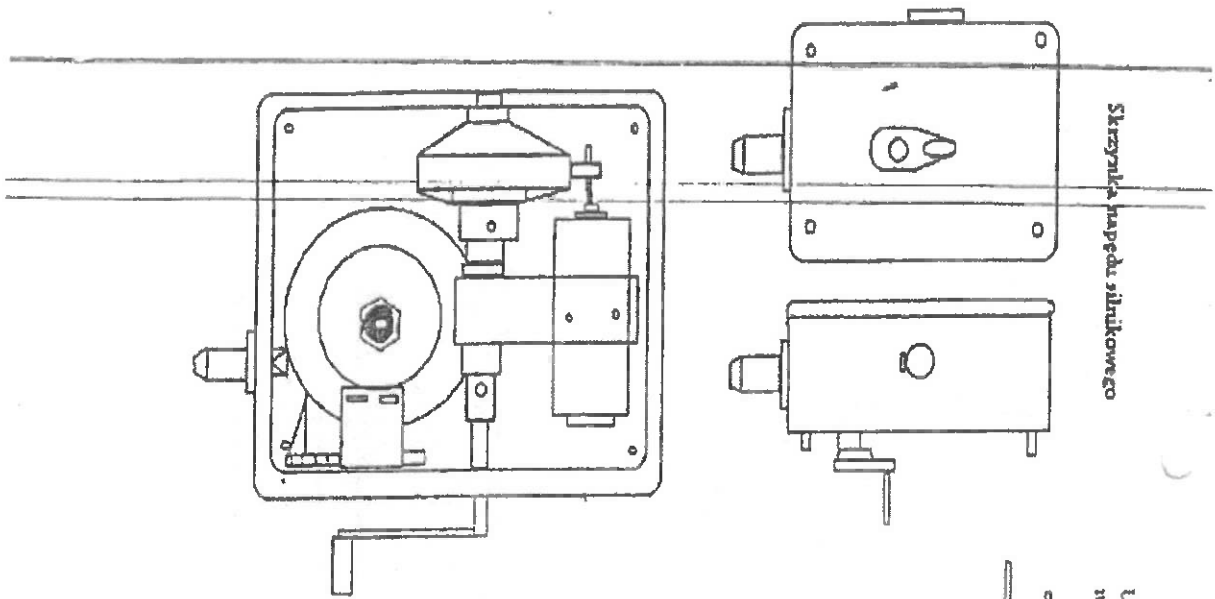
w Lubinie, następnie drogą polną usytuowaną na działce nr 24 obręb 9 m. Lubin, wzdłuż torów kolejowych stacji Lubin Kopalnia.

10. Obsługa odłączników sieci trakcyjnej.

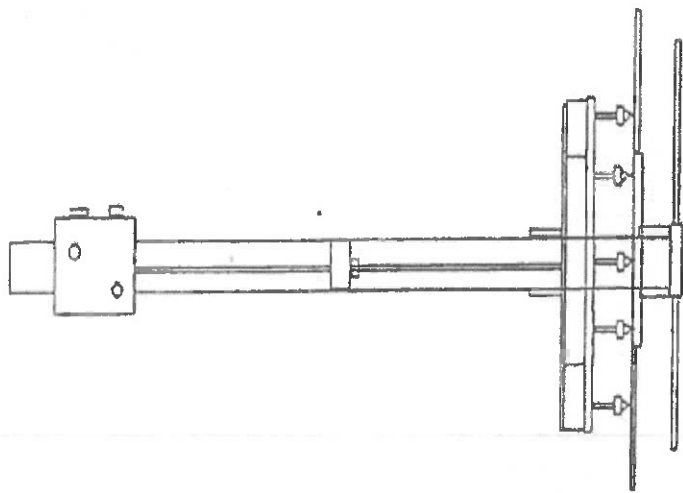
- 1) Sposób obsługi odłączników sekcyjnych : otwarcie lub zamknięcie odłączników sieci trakcyjnej nr 6, 9, 16, 19, 26, 36, 46, 56 odbywa się przy pomocy urządzenia typu c „USB-2” znajdującego się na nastawni „LK”,
Otwarcie lub zamknięcie odłącznika ze stykiem uszyniającym nr 66 odbywa się ręcznie.
- 2) W jakich przypadkach i na czyje polecenie należy wyłączyć lub włączyć napięcie? Wyłączenie lub włączenie napięcia w odłącznikach typu „USB-2” następuje na polecenie dyspozytora zasilania.
Wyłączenie lub włączenie napięcia w sieci trakcyjnej nad torem 301a (ze stykiem uszyniającym nr 66) dokonuje uprawniony pracownik na polecenie kierownika prac przeglądowych lokomotyw w porozumieniu z dyżurnym ruchu „LK”. W nagłych przypadkach w chwili grożącego niebezpieczeństwa wyłączenia napięcia dokonuje dyżurny ruchu „LK” i natychmiast zgłasza fakt dokonania manipulacji dyspozytorowi zasilania.
- 3) Upoważnieni do obsługi odłączników sekcyjnych są: pracownik posiadający przeszkolenie z obsługi odłączników.
- 4) Gdzie dokonuje się zapisów dotyczących obsługi odłączników sekcyjnych? Dyżurny ruchu zapisuje wszystkie polecenia, rozmowy oraz zgłoszenia w dzienniku telefonicznym, odnotowuje numer polecenia, datę, godzinę i treść rozmowy.
- 5) Sprzęt do obsługi odłączników i miejsce jego przechowywania : klucze do otwierania skrzyni napędowej, jedna korba do obsługi odłącznika, przedłużacz dźwigni znajdują się w opisanej szafce na nastawni „LK”.
- 6) Inne postanowienia miejscowe :
 - a) Sieć trakcyjna nad torem 301 a w stanie zasadniczym jest wyłączona. W celu dokonania włączenia lub wyłączenia napięcia za pomocą odłącznika ze stykiem uszyniającym nr 66 uprawniony pracownik PMT pobiera za odpisem w dzienniku telefonicznym od dyżurnego ruchu „LK”, klucz od skrzynki napędowej oraz dźwignię. Manipulacje odłącznikiem sekcyjnym nr 66 z napędem ręcznym wykonuje uprawniony pracownik Po zakończeniu prac manipulacyjnych uprawniony pracownik przekazuje klucz i dźwignię od odłącznika nr 66 dyżurnemu ruchowi na nastawni „LK”, a dyżurny dokonuje zapisu w Dzienniku telefonicznym. W zapisie należy podać w jakiej pozycji pozostał odłącznik.
 - b) w przypadkach awaryjnych (itp. w celu zatrzymania pociągu który nie zatrzymał się przed semaforem wskazującym sygnał „Stój”, w przypadku gdy maszynista nie reaguje na wezwania przez radiotelefon, pociągu nie można zatrzymać w systemie „Radiostop”, dyżurny ruchu żąda od dyspozytora wyłączenia napięcia w sieci trakcyjnej nad torami szlakowymi lub stacyjnymi określając szczegółowo zakres potrzebnego wyłączenia (tor lub grupę torów nad którymi należy wyłączyć napięcie).
 - c) Instrukcja obsługi odłączników sekcyjnych sieci trakcyjnej oraz ich opis i plan rozmieszczenia na stacji Lubin Kopalnia stanowią załącznik do niniejszej działki.
 - d) „Powiadomienia o wprowadzeniu i odwołaniu ograniczeń w ruchu pociągów” doręczane przez pracowników PKP Energetyka S.A Zakład Dolnośląski, dyżurny ruchu dołącza do dziennika ruchu w przypadku wyłączenia napięcia w sieci trakcyjnej nad torem szlakowym oraz do dziennika telefonicznego w przypadku wyłączenia napięcia w sieci nad torem (torami) stacyjnymi.

Lubin kopalnia





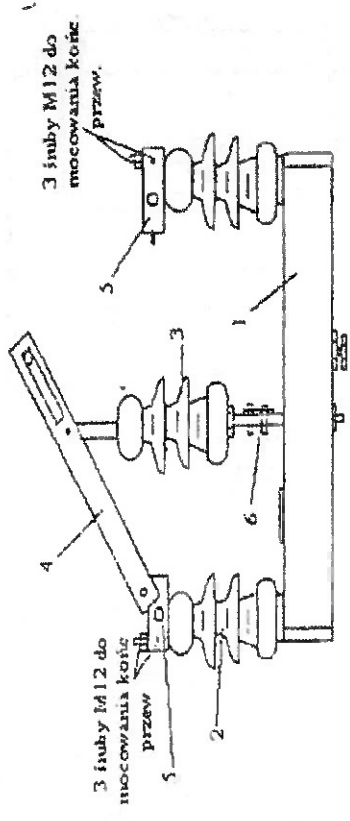
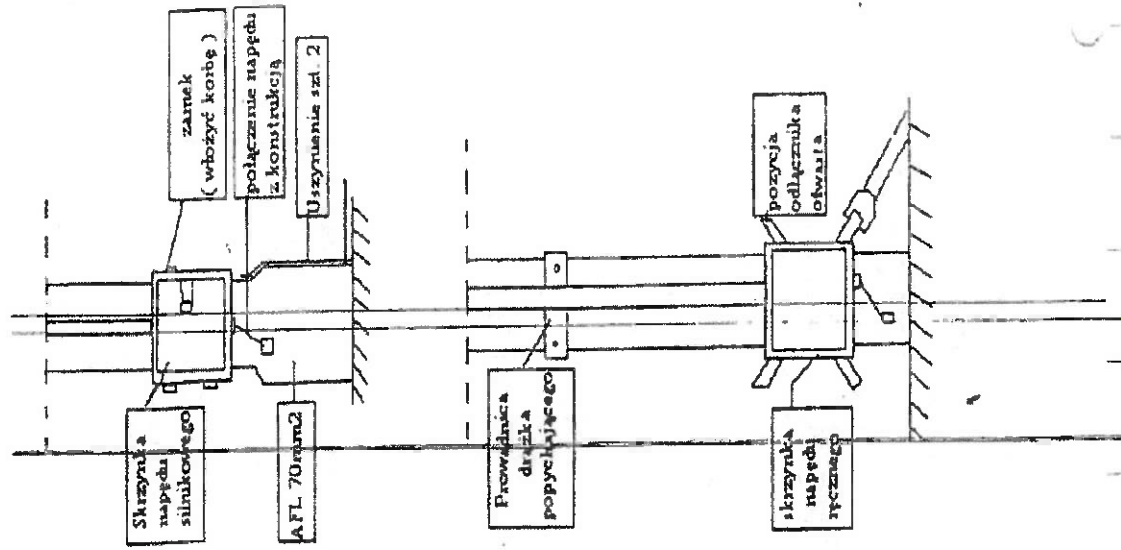
Skrzynka napędu silnikowego



Użytkowanie odłącznika sekccyjnego za skrzynką napędu silnikowego na szpie stralkowym

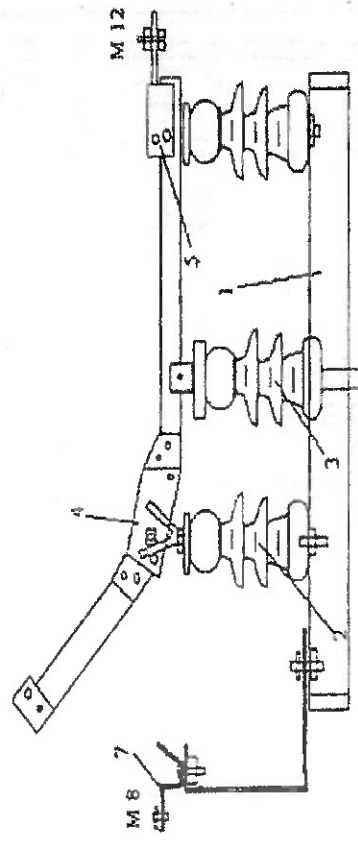
Szcza sterownika urządzenia sterowania odległościowego typu USB-2

LZ	Lampka sygn. zamknięcie	LZ1	LZ2	LZ3
LW	Lampka sygn. otwarcie	PZ1	PZ2	PZ3
PZ	Przycisk załączenia	OPW1	OPW2	OPW3
PW	Przycisk wyłączenia	LW1	LW2	LW3
KL	Przycisk kontroli lamppek	LZ4	LZ5	OLZ6
LIS	Lampka lokalnego sterowania	PZ4	PZ5	PZ6
KZ	Kontrola zasobnik	PW4	PW5	PW6
RNL	Rezerwa napięcia	LW4	LW5	LW6
WL	Wyłączenie lamppek	BS	WSS	BSS
WSS	Przycisk podwyższenia napięcia	WS	WNL	RNL
BS	Bezpiecznik obwod. sterow.	KL	LIS	
BL	Bezpiecznik obwod. linow.			
BSS	Bezpiecznik obwod. podwyt. nap.			



1. Odlącznik sekcyny 2500A

- 1- podstawa, 2-izolator wsporczy, 3-izolator napędu, 4-słyk ruchomy, 5-słyk stały, 6- uchwyty do połączenia z drążkiem



2 Odlącznik ze słykiem uszynyjącym

- 1- podstawa, 2-izolator wsporczy, 3- izolator napędu 4-słyk ruchomy, 5-słyk stały 6-uchwyty do połączenia z drążkiem napędu 7- słyk stały uszynyony

11. Przyjmowanie pociągów z ładunkiem niebezpiecznym lub przekroczoną skrajnią ładunkową.

- 1) W przypadku przyjazdu przesyłek z przekroczoną skrajnią ładunkową, z towarem niebezpiecznym (TN) lub towarem wysokiego ryzyka (TWR), dyżurny ruchu stacji Lubin Kopalnia otrzymuje informację od dyżurnego ruchu sąsiedniej stacji wyprawiającej pociąg.
- 2) Pociągi posiadające przesyłki z ładunkiem niebezpiecznym oraz z przekroczoną skrajnią ładunkową można przyjmować na tory nr: 304,305
- 3) Podczas wjazdu pociągu zawierającego przesyłkę z przekroczoną skrajnią ładunkową, tabor na sąsiednich torach należy odsunąć na odległość minimum 20 m od granicy ukresów.
- 4) Wagony załadowane przesyłkami przekraczającymi skrajnię ładunkową lub wyjątkowo ciężkimi, powinny być obustronnie okartkowane odpowiednią nalepką. Wagony z towarem niebezpiecznym muszą być oznaczone tablicą pomarańczową z określeniem numeru zagrożenia i kodem towaru. Wagony próżne nieoczyszczone, po przewozie towarów niebezpiecznych należy przewozić na takich samych zasadach, jak wagony ładowne.
- 5) W przypadku konieczności wyłączenia wagonu z towarem niebezpiecznym należy podjąć działania w celu jak najszybszego odstawienia wagonu na wskazany punkt wyładunkowy boczniczy 1B Lubin Główny. W razie braku możliwości przesłania wagonu należy odstawić go na tor nr 304c,306a.
- 6) W czasie przejazdu wagonu załadowanego przesyłką przekraczającą szerokość skrajni ładunkowej, ludzie i przedmioty zagrażające bezpiecznemu przejazdowi wagonu nie mogą znajdować się:
 - a) na międzytorzach przyległych do drogi przejazdu tego wagonu,
 - b) na mostach i pod wiaduktami,
 - c) w innych miejscach, w odległości najmniej 2,2 m od osi toru, po którym przejeżdża ten wagon.

12. Sposób zabezpieczenie przed zbiegnięciem odstawianych na postój wagonów, składów pociągów i innych pojazdów kolejowych.

- 1) Zabezpieczenie przed zbiegnięciem odstawianych na postój wagonów i składów pociągów na torach stacji Lubin Kopalnia, należy do obowiązków wyznaczonych pracowników przewoźnika wykonujących pracę manewrową lub pociągową na stacji. Pojazdy kolejowe i składy pociągów odstawiane na postój należy zabezpieczyć dwoma płozami hamulcowymi pod skrajną oś wagonu od strony spadku.
- 2) Dodatkowo należy zakręcić hamulec ręczny ostatniego wagonu. W przypadku braku sprawnego hamulca ręcznego w ostatnim wagonie, należy zakręcić przy następnym wagonie ze sprawnym hamulcem. O sposobie zabezpieczenia pracownik przewoźnika informuje dyżurnego ruchu LK, który zgłoszenie zabezpieczenia odpisuje w dzienniku telefonicznym.
- 3) Uchylenie zabezpieczenia przy pociągach uruchamianych oraz składach manewrowych należy do obowiązków kierującego manewrami lub prowadzącego pojazd kolejowy pracownika przewoźnika. Dyżurny ruchu przed podaniem sygnału zezwalającego na wyjazd pociągu lub wykonaniem ruchu manewrowego, musi otrzymać potwierdzenie od uprawnionego pracownika przewoźnika o uchyleniu

zabezpieczenia. Pozostawienie płozów hamulcowych na tokach szyn po całkowitym zwolnieniu toru lub w miejscu innym, niż skrajne osie wagonów jest zabronione.

- 4) Płozy hamulcowe używane do zabezpieczenia wagonów przed zbiegnięciem typu PL1 koloru czerwonego zabezpiecza przewoźnik. Zabrania się używania płozów hamulcowych posiadających znamiona uszkodzenia lub zużycia. Pracownik, który stwierdzi uszkodzenie płoza hamulcowego, powinien go natychmiast wycofać z użycia i przekazać wyznaczonemu pracownikowi przewoźnika.
- 5) Zabezpieczenie przed zbiegnięciem taboru specjalnego i pojazdów pomocniczych odstawionych na postój należy do obowiązków pracowników obsługi tych pojazdów płozami hamulcowymi będącymi na wyposażeniu tych pojazdów.
- 6) Dyżurny ruchu w pisemnym przekazaniu dyżuru przekazuje stan zabezpieczenia wagonów i składów pociągów na poszczególnych torach stacji Lubin Kopalnia.

13. Postępowanie w przypadku zbiegnięcia wagonów.

Wagony staczają się z lub w kierunku	Kierować na tor nr	W przypadku zajęcia toru wymienionego w kolumnie 2, zbiegający tabor		Inne ustalenia
		kierować na tor	zatrzymać lub wykoleić przy pomocy	
Szlaku Lubin Zachodni – Lubin Kopalnia	Nr 301a,304c	303c lub 306a	płoza hamulcowego	-
Szlaku Lubin Kopalnia – Lubin	Nr 306,306a	301	płoza hamulcowego	-

14. Bezpieczeństwo i higiena pracy.

- 1) Drogi dojścia:
 - a) Od placu przy torze nr 301 do nastawni LK należy iść wyznaczoną drogą wzdłuż toru nr 301,
 - b) od nastawni LK do semafora wjazdowego „A” i tarczy ostrzegawczej „ToA” należy iść ścieżką z prawej strony toru nr 301 dalej poboczem toru szlakowego w kierunku stacji Lubin, a następnie na wysokości odpowiedniego sygnalizatora przejść prostopadle przez tory.
 - c) od nastawni do semafora wjazdowego „T” i tarczy ostrzegawczej „ToA” należy iść ścieżką z lewej strony toru szlakowego w kierunku stacji Lubin Zachodni, a następnie na wysokości odpowiedniego sygnalizatora przejść prostopadle przez tory,
 - d) do semaforów wjazdowych C, D, E, F, G, K, L, M, N, O, P należy iść ścieżką obok toru nr 301 i na wysokości odpowiedniego semafora przejść prostopadle przez tory,
 - e) drogi dojścia do miejsca wykonywania pracy są zarazem drogami powrotu po zakończeniu pracy.
- 2) Sposób porozumiewania się pracowników - między pracownikami pracującymi na torach, a dyżurnym ruchu na nastawni LK odbywa się za pomocą:
 - a) radiotelefonu

b) trąbki / gwizdawki

c) ustnie

Pracownik ostrzegający uzyskuje pewność otrzymania sygnału przez ostrzegane, kiedy ten zgłosi przez radiotelefon odebranie powiadomienia lub zwróci się twarzą w kierunku podającego sygnał, podniesie rękę do góry i zejdzie z toru na bezpieczną odległość.

- 3) Sposób postępowania w zakresie zapewnienie bezpieczeństwa pracy pracowników zatrudnionych przy oględzinach i konserwacji rozjazdów oraz dokonujących obchodów torowych:

pracownicy udając się do wykonywania prac w torach (rozjazdach) mają obowiązek zgłoszenia się do dyżurnego ruchu, celem dokonania każdorazowo zapisów w książce utrzymania drogi kolejowej lub książce kontroli urządzeń srk, podając datę i godzinę wyjścia, dokładne miejsce (rejon) pracy, rodzaj wykonywanej pracy oraz sposób ostrzegania. Po zakończeniu pracy wykonujący odpisuje ten fakt w w/w dokumentacji wpisując datę i godzinę powrotu. Dyżurny ruchu rozpoczęcie i zakończenie prac potwierdza datą, godziną oraz podpisem. W przypadku potrzeby zmiany miejsca pracy innego niż wpisano do dokumentacji, pracownik każdorazowo ma obowiązek zgłosić do dyżurnego taką potrzebę, dokonując stosownego zapisu. W czasie wykonywania wszelkiego rodzaju prac przez poszczególnych pracowników, dyżurny ruchu ma obowiązek zastosować wszystkie możliwe środki pomocnicze na urządzeniach posterunku. Każdy pracownik wykonujący pracę w torach, rozjazdach musi być wyposażony w kamizelkę ostrzegawczą lub ubranie robocze z elementami odblaskowymi.

Dyżurny ruchu przed wyjściem z posterunku ruchu w celu wykonania oględzin, konserwacji lub po stwierdzeniu usterki, informuje dyżurnych ruchu sąsiednich posterunków o konieczności opuszczenia posterunku, dokonuje stosownych zapisów w dokumentacji techniczno- ruchowej i udaje się do prac na rozjazdach.

- 4) Sposób komunikacji z pracownikami w przypadku braku łączności radiotelefonicznej pomiędzy dyżurnym ruchu a pracownikami zatrudnionymi przy oględzinach i konserwacji rozjazdów oraz dokonujących obchodów toru:

w przypadku zaniku łączności radiotelefonicznej podczas wykonywania oględzin i konserwacji rozjazdów pracownik przerywa pracę i próbuje nawiązać łączność za pomocą sieci GSM lub wraca do dyżurnego ruchu i ustala przyczynę braku łączności. W przypadku zaniku łączności radiotelefonicznej podczas wykonywania obchodu, obchodowy kontynuuje obchód toru. Dyżurny ruchu informuje o tym fakcie drużyny pociągowe.

- 5) Przechowywanie materiałów łatwopalnych (smary, oleje itp.):

Naftę, oleje, smary - przechowuje się w osobnym pomieszczeniu, benzyny nie przechowuje się. Zakaz palenia i wchodzenia z otwartym ogniem obowiązuje na posterunku i w pomieszczeniu z materiałami łatwopalnymi.

- 6) Apteczka pierwszej pomocy znajduje się w pomieszczeniu dyżurnego ruchu w nastawni.

15.Jazdy pojazdów trakcyjnych po stacji.

- 1) Zmiana lokomotyw odbywa się na torach głównych nr 301, 302, 303, 304, 305, przy pociągach towarowych przyjmowanych ze wszystkich kierunków.
- 2) Doprzęganie lokomotyw do składów pociągów rozpoczynających bieg w kierunku Lubina i Lubin Zachodniego odbywa się na torach głównych nr 301, 302, 303, 304, 305.

- 3) Odprężanie i odprowadzanie lokomotyw do jednostki przewoźnika od składów pociągów kończących bieg z kierunków Lubina i Lubina Zachodniego odbywa się na torach nr 301, 302, 303, 304, 305.
- 4) Sprzęganie i rozprężanie lokomotyw ze składem pociągu należy do obowiązków drużyny manewrowej lub trakcyjnej.
- 5) Przepuszczanie lokomotyw jadących z jednostki przewoźnika do pociągów przewidzianych do odjazdu :
w kierunku Lubina z torów nr 301, 302, 303, 304, 305, 306
w kierunku Lubina Zachodniego z torów nr 301, 302, 303, 304, 305, 306
W przepuszczaniu lokomotyw bierze udział nastawnia „LK”.
- 6) W sprawie przepuszczenia lokomotyw z i do jednostki przewoźnika posterunki, porozumiewają się telefonicznie.
- 7) Polecenie przygotowania drogi przebiegu dla lokomotyw wydaje dyżurny ruchu telefonicznie: – nie dotyczy.
- 8) Jazda lokomotyw z jednostki macierzystej przewoźnika do składów pociągów :
w kierunku Lubina z torów nr 301, 302, 303, 304, 305 -odbywa się po wyznaczonych torach nr 301, 302, 303, 304, 305, 306 na sygnały na tarczach manewrowych i sygnały ręczne.
w kierunku Lubina Zachodniego z torów nr 301, 302, 303, 304, 305 -odbywa się po wyznaczonych torach nr 301, 302, 303, 304, 305, 306 na sygnały na tarczach manewrowych i sygnały ręczne .
- 9) Postępowanie przy przepuszczaniu lokomotyw do i od pociągów: przepuszczanie odbywa się po torze dowolnym wyznaczonym przez dyżurnego ruchu.
Jazdy lokomotyw z i do jednostki macierzystej przewoźnika nie są pilotowane.
- 10) Postępowanie przy zabieraniu wagonów do użytku wewnętrznego lokomotywami jadącymi do składów pociągów : wg uzgodnień zarządcy infrastruktury i przewoźnika.
- 11) Postępowanie w razie konieczności przestawienia składu lokomotywą pociągową: przestawianie odbywa się na sygnały na tarczach manewrowych. Przystawienia dokonuje drużyna manewrowa lub trakcyjna pod nadzorem dyżurnego ruchu.
- 12) Przy jeździe lokomotyw do i od pociągów zwrotnice leżące w drodze przebiegu lokomotyw obsługuje : dyżurny ruchu „LK”.
- 13) Posterunek kontrolny znajduje się : nie dotyczy
- 14) Obowiązki pracownika pełniącego dyżur na punkcie kontrolnym: nie dotyczy
- 15) O zgłoszeniu się lokomotywy na punkcie kontrolnym należy natychmiast zawiadomić podając nr lokomotywy, czas zgłoszenia, rodzaj pracy (np. do składu pociągu nr, nr pociągu luzem itp.)- nie dotyczy
- 16) Miejscem oczekiwania lokomotywy dla zmian przy pociągach przejeżdżających w kierunku: zgodnie z decyzją dyżurnego ruchu nastawni „LK”.

16.Regulamin pracy manewrowej dla posterunku ruchu.

- 1) Teren stacji Lubin Kopalnia stanowi jeden rejon manewrowy. Tory nr 301, 301a, 302, 303, 303a, 303b, 304, 304a, 304b, 304c, 305, 306, 306a, 1, 1b, 4, 5.
- 2) Pracę manewrową wykonuje się pojazdami kolejowymi z napędem, przewoźnika kolejowego, który zawarł umowę na udostępnianie infrastruktury kolejowej zarządzanej przez PMT Linie Kolejowe.
- 3) Wykonanie manewrów równocześnie więcej niż jednym pojazdem trakcyjnym jest zabronione na torach nr: 1, 1b, 4, 5.

- 4) Kierowanie manewrami należy do obowiązków kierownika manewrów przewoźnika.
- 5) Wykonanie manewrów i przerwanie ich zarządza każdorazowo dyżurny ruchu stacji Lubin Kopalnia.
- 6) Bezpośrednią koordynację nad pracą manewrową sprawuje dyżurny ruchu Lubin Kopalnia.
- 7) Płozy hamulcowe zabezpiecza przewoźnik wykonujący pracę manewrową. Sposób wydawania płoż i zwrot uszkodzonych regulują przepisy wewnętrzne przewoźnika.
- 8) Po zakończeniu manewrów usuwanie płożów z torów oraz składowanie ich w wyznaczonym miejscu należy do obowiązków pracowników przewoźnika wykonującego manewry.
- 9) Podczas wykonywania pracy manewrowej, pojazd kolejowy z napędem powinien znajdować się: na czole lub na końcu składu manewrowego.
- 10) Wagonów na postój nie można odstawiać na tor nr 306a, 1a.
- 11) Odrzucanie wagonów jest zabronione.
- 12) Ograniczenie prędkości manewrowania wywołane warunkami miejscowymi wynosi 20 km/h.
- 13) Sprawdzenie należytego zabezpieczenia wagonów przed zbiegnięciem po zakończeniu manewrów należy do obowiązków kierującego manewrami.
- 14) Inne postanowienia wynikające z warunków miejscowych: dopuszcza się wykonywanie pracy manewrowej za pomocą lokomotywy sterowanej zdalnie. Sposób wykonywania pracy manewrowej taką lokomotywą regulują przepisy wewnętrzne przewoźnika.

17.Sposób obsługi bocznicy stacyjnej.

Bocznica 1B Lubin Główny

- 1) Nazwa bocznicy: Bocznica stacyjna 1B Lubin Główny, zarządcą bocznicy jest PMT Linie Kolejowe Sp. z o.o., korzystającymi z punktów ładunkowych na bocznicy jest KGHM Polska Miedź S.A. O/ZWR w Polkowicach oraz Energetyka sp. z o.o..
- 2) Położenie bocznicy:
 - a) bocznica odgałęzia się na km 3,969 od toru stacyjnego nr 303b rozjazdem nr 31,
 - b) profil toru dojazdowego do bocznicy wynosi 2,7 ‰ z największym spadkiem w kierunku bocznicy wynoszącym 13,9 ‰ tory zdawczo - odbiorcze stanowią jednocześnie punkty ładunkowe, leżą na pochyleniu (2,7 ‰),
 - c) odległość punktu zdawczo - odbiorczego od rozjazdu odgałęziającego bocznice wynosi 518 m załadunek koncentratu i 800 m rozładunek mialu węglowego,
 - d) obsługa bocznicy dokonywana jest całodobowo.
- 3) Warunki techniczne obsługi bocznicy:
 - a) wagony podstawiane na bocznice są pchane lub ciągnięte, zabierane z bocznicy są ciągnięte,
 - b) szczegółowe warunki obsługi bocznicy zawarte są w Regulaminie Pracy Bocznicy.

18.Sposób zgłoszenia gotowości do odjazdu pociągu (pojazdu kolejowego) przez przewoźnika

- 1) Minimalny czas zgłoszenia gotowości do odjazdu pociągu (pojazdu kolejowego) wynosi 10 minut przed planowanym odjazdem.
- 2) Kto zgłasza dyżurnemu ruchu gotowość do odjazdu pociągu (pojazdu kolejowego): maszynista pojazdu kolejowego prowadzący pociąg.
- 3) Sposób zgłoszenia: przez radiotelefon.
- 4) Zgłoszenie należy odnotować w : dzienniku telefonicznym R-138 oraz w rejestrze uruchomionych pociągów.
- 5) Inne postanowienia wynikające z warunków miejscowych: zgłaszający gotowość pociągu do odjazdu podaje ilość i rodzaj pojazdów kolejowych w składzie pociągu, długość pociągu w metrach i masę brutto łącznie z pojazdem trakcyjnym.

19.Postanowienia końcowe.

- 1) Regulamin sporządzono w czterech egzemplarzach:
Egzemplarz S – posterunek nastawczy Ruchu stacji Lubin Kopalnia
Egzemplarz ER – dla potrzeb Kierownika Działu Ruchu
Egzemplarz EU – dla potrzeb Kierownika Działu Utrzymania
Egzemplarz DE – Siedziba Spółki Zarządcy Infrastruktury PMT Linie Kolejowe Sp. z o.o. w Owczarach
Wyciąg z regulaminu - udostępniany na wniosek przewoźnika kolejowego.
- 2) Sposób udostępniania regulaminu.
Zarządca infrastruktury PMT Linie Kolejowe Sp. z o.o. przekazuje poszczególne egzemplarze regulaminu dla komórek organizacyjnych wskazanych w pkt 1).
- 3) Z treścią regulaminu powinni być zapoznani, potwierdzając to własnoręcznym podpisem, wszyscy pracownicy związani prowadzeniem ruchu kolejowego i wykonywaniem manewrów oraz związani z wykonywaniem czynności na terenie infrastruktury kolejowej stacji Lubin Kopalnia.
- 4) Procedura wprowadzania zmian i uzupełnień w treści regulaminu.
Zmiany w regulaminie mogą być wprowadzone w przypadku zmian stanu prawnego lub faktycznego. Wniosek na wprowadzenie zmiany może zostać sporządzony przez wszystkie komórki, które otrzymały poszczególne egzemplarze regulaminu. Wszelkie zmiany i uzupełnienia do regulaminu może wprowadzić wyłącznie Zarządca Infrastruktury PMT Linie Kolejowe Sp. z o.o.. Zmiany powinny być wprowadzone oddzielnymi, kolejno numerowanymi zarządzeniami. Naniesienie zmiany w danym egzemplarzu regulaminu potwierdza się wpisem do wykazu zmian i uzupełnień.
Zmiany winny być dokonane we wszystkich egzemplarzach niniejszego regulaminu. Regulamin powinien być utrzymany w stanie aktualnym.
- 5) Osoba odpowiedzialna za aktualność regulaminu.
W PMT Linie Kolejowe za aktualność regulaminu odpowiedzialny jest Kierownik Działu Ruchu.

20. Plany schematyczne i załączniki do regulaminu.

- 1) Załącznik nr 1 – Plan schematyczny stacji Lubin Kopalnia

21. Skorowidz zmian i wniesionych do regulaminu technicznego.

Nr pozycji	Nr strony	Zmiana		Imię i nazwisko wprowadzającego zmianę	Podpis kierownika działu	Sprawdził	
		Dotyczy	Obowiązuje od dnia			Data	Podpis